



CONTACT

b e a c o n s f i e l d . c a

VOL. 21
No 1
FÉVRIER
FEBRUARY
2026



DANS CE NUMÉRO | IN THIS ISSUE

Budget 2026 Budget	17
Aînés Seniors	27
Semaine de relâche March Break	33

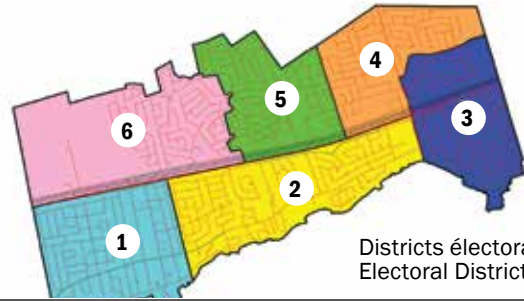
RESTONS EN CONTACT | LET'S KEEP IN TOUCH



À VOTRE SERVICE | AT YOUR SERVICE

CONSEIL | COUNCIL

Maire Mayor	martin.st-jean@beaconsfield.ca	514 428-4410
District 1	dominique.godin@beaconsfield.ca	514 591-0055
District 2	marie.veille@beaconsfield.ca	514 692-4929
District 3	robert.mercuri@beaconsfield.ca	514 400-7379
District 4	david.newell@beaconsfield.ca	514 835-3659
District 5	jason.rossie@beaconsfield.ca	514 558-6457
District 6	tim.quinn@beaconsfield.ca	514 887-3219



Districts électoraux
Electoral Districts

SÉANCE DU CONSEIL | COUNCIL MEETING

WEBDIFFUSION DE LA SÉANCE DU CONSEIL



Hôtel de Ville | City Hall
303, boul. Beaconsfield

Le lundi 23 février à 19 h 30
Monday, February 23 at 7:30 p.m.

WEBCAST OF COUNCIL MEETING

Sous-titrage disponible
Closed captioning available

En personne et en virtuel
In person and online

Les questions peuvent être soumises
idéalement avant midi, le jour de la séance en
remplissant notre formulaire en ligne.
Questions may be submitted ideally before noon
on the day of the meeting by completing our online form.

beaconsfield.ca

TRAVAUX PUBLICS | PUBLIC WORKS

☎ 514 428-4500 📠 514 428-4511 @ info@beaconsfield.ca
300, prom. Beaufort Drive

Lundi au jeudi : de 7 h 30 à midi et de 13 h à 16 h 15
Vendredi : de 7 h 30 à midi

Monday - Thursday: from 7:30 a.m. to noon and from 1 to 4:15 p.m.
Friday: from 7:30 a.m. to noon

SITE DE DÉPÔT • DROP-OFF SITE

Du lundi au vendredi : de 7 h 15 à 11 h 30 et de 12 h 15 à 15 h
Samedi : de 9 h à midi, d'avril à novembre

Monday to Friday: from 7:15 to 11:30 a.m. and from 12:15 to 3 p.m.
Saturday: from 9 a.m. to noon, from April until November

CENTRE RÉCRÉATIF | RECREATION CENTRE

☎ 514 428-4520 @ loisirs@beaconsfield.ca
1974, City Lane

HORAIRE DE LA RÉCEPTION | RECEPTION HOURS

Lundi au vendredi : de 8 h à 21 h
Samedi et dimanche : de 9 h à 20 h

Monday to Friday: from 8 a.m. to 9 p.m.
Saturday and Sunday: from 9 a.m. to 8 p.m.

HÔTEL DE VILLE | CITY HALL

☎ 514 428-4400 📠 514 428-4424 @ info@beaconsfield.ca
303, boul. Beaconsfield Blvd., Beaconsfield, QC, H9W 4A7

Lundi au jeudi : de 8 h à midi et de 13 h à 16 h 45
Vendredi : de 8 h à midi

Monday to Thursday: from 8 a.m. to noon and from 1 to 4:45 p.m.
Friday: from 8 a.m. to noon

BIBLIOTHÈQUE | LIBRARY

☎ 514 428-4460 @ bibliotheque@beaconsfield.ca
303, boul. Beaconsfield Blvd.

Lundi à vendredi : de 10 h à 20 h
Samedi et dimanche : de 10 h à 17 h

Monday to Friday: from 10 a.m. to 8 p.m.
Saturday and Sunday: from 10 a.m. to 5 p.m.

ÉDIFICE CENTENNIAL HALL

☎ 514 428-4480 @ centennial@beaconsfield.ca
288, boul. Beaconsfield Blvd.

Lundi au vendredi : de 8 h 30 à midi et de 13 h à 16 h
Samedi et dimanche : fermé

Monday to Friday: from 8:30 a.m. to noon and from 1 to 4 p.m.
Saturday and Sunday: closed

ADMINISTRATION • 514 428-4400

info@beaconsfield.ca

Directeur général Director General	Patrice Boileau
Greffe et affaires publiques Registry and Public Affairs	Directrice et greffière Director and City Clerk Nathalie Libersan-Laniel
Finances et trésorerie Finance and Treasury	Directeur et trésorier Director and Treasurer Robert Lacroix
Ressources humaines Human Resources	Directrice Director Myriam Ritoy
Aménagement urbain et patrouille municipale Urban Planning and Municipal Patrol	Directeur Director Denis Chabot
Travaux publics Public Works	Directeur Director Dany Iannantuoni
Culture et loisirs Culture and Leisure	Directrice Director Mélanie Côté
Développement durable Sustainable Development	Directeur Director Andrew Duffield

PATROUILLE MUNICIPALE | MUNICIPAL PATROL 24 HRS. • 514 428-5999

URGENCES EMERGENCY

Tous les appels sont enregistrés | All calls are recorded

Permis de stationnement temporaire | Temporary Parking Permits

Travaux publics - soirs et fins de semaine | Public Works - evenings and weekends

Police de quartier | Police station
Service d'incendie | Fire department
Panne d'électricité | Power outage

514 280-0101
514 280-0871
1 800 790-2424



IMPRESSION | PRINTING : ACCENT IMPRESSION - DÉPÔT LÉGAL | LEGAL DEPOSIT : BIBLIOTHÈQUE NATIONALE DU QUÉBEC

Cette revue est recyclable et imprimée sur papier recyclé | This magazine is recyclable and printed on recycled paper

MOT DU MAIRE | MESSAGE FROM THE MAYOR

C'est avec fierté et un profond sens des responsabilités que je vous présente le tout premier budget de ce nouveau conseil municipal pour l'année 2026.

Ce premier exercice budgétaire témoigne de notre engagement à administrer la Ville de Beaconsfield avec rigueur, responsabilité et transparence. Cet engagement est d'autant plus important que plusieurs de nos bâtiments et infrastructures ont atteint la fin de leur vie utile et nécessitent des investissements majeurs. Malgré ce contexte exigeant, nous avons tenu à présenter un budget équilibré, respectueux de la capacité de payer de nos contribuables.

Comme c'est le cas tous les trois ans, ce budget est influencé par l'entrée en vigueur du nouveau rôle d'évaluation foncière. À Beaconsfield, la valeur moyenne d'une maison augmente de 6,51 %, pour atteindre 1 100 714 \$ en 2026. L'augmentation de taxes de référence s'établit ainsi à 3,89 % pour une propriété de valeur moyenne.

Grâce à une gestion rigoureuse et à des choix responsables, près de 70 % des propriétés verront leur ajustement de taxes être inférieur à ce taux de référence. Plus encore, environ les deux tiers des propriétaires bénéficieront d'une hausse inférieure au taux d'inflation d'octobre 2025, fixé à 3,3 %. Enfin, 45 % des résidents verront leur compte de taxes diminuer en moyenne de 81 \$.

À l'inverse, environ 30 % des propriétés — principalement des condominiums ayant connu les plus fortes hausses de valeur marchande, parfois jusqu'à 20 % — verront leur compte de taxes augmenter davantage en raison du nouveau rôle d'évaluation (voir tableau des variations de taxes à la page 18).

Ces résultats sont d'autant plus notables que la Ville de Beaconsfield subit, pour une sixième année consécutive, une surtaxe de plus de 2 millions de dollars imposée par la Ville de Montréal pour le financement des services d'agglomération. Cette surtaxe, que nous jugeons arbitraire et injuste, est payée sous protêt. En 2026, notre réclamation dépassera 22 millions de dollars et les tribunaux devront se prononcer sur la légalité de la méthode de calcul utilisée depuis 2020.

Fait révélateur, le nouveau rôle d'évaluation entraîne cette année une baisse de 0,5 % de notre quote-part à l'agglomération, malgré une hausse de 7,5 % du coût des services de l'agglomération. Bien que bienvenue, cette situation confirme les failles de la formule que nous dénonçons depuis plusieurs années.

Nous avons choisi de tirer parti de ce contexte afin de lancer des projets structurants essentiels, sans compromettre notre capacité de payer. Deux projets majeurs verront le jour : la construction du nouveau Centre culturel et la rénovation du Centre récréatif. La révision complète du parc Windermere sera également amorcée, accompagnée d'une consultation citoyenne.

Ces investissements reposeront sur une combinaison de sources de financement. À titre d'exemple, seulement 25 à 30 % du coût du Centre culturel nécessitera un financement, grâce aux subventions obtenues, au fonds de parcs et à une campagne de financement à venir.

Nous sommes fiers de ce premier budget et nous nous engageons à le mettre en œuvre avec la même rigueur que celle qui a guidé son élaboration, au bénéfice des générations actuelles et futures.



Martin St-Jean
Maire | Mayor

A handwritten signature in blue ink, appearing to read 'M. St-Jean', positioned below the printed name and title.

It is with great pride, and a deep sense of responsibility, that I present to you the very first budget of this new municipal council for the year 2026.

This first budget demonstrates our firm commitment to managing the City in a rigorous, responsible, and transparent manner. This commitment is particularly important given that many of our buildings and infrastructure have reached the end of their useful life and require substantial investments. Despite this challenging context, we were determined to present a balanced budget that respects our taxpayers' financial capacity.

As is the case every three years, this budget is impacted by the coming into effect of the new property assessment roll. In Beaconsfield, the average property value increases by 6.51%, reaching \$1,100,714 in 2026. The reference tax increase is therefore 3.89% for an average-value property.

Thanks to careful management and sound decisions, almost 70% of properties will see their tax adjustment fall below this figure. In fact, around two-thirds of property owners will benefit from a tax increase lower than the October 2025 inflation rate, set at 3.3%. Finally, 45% of residents will see their tax bills decrease by an average of \$81.

However, approximately 30% of properties—mainly condominiums which have experienced the highest market value increases, sometimes up to 20%—will

see their tax bills rise further as a result of the new assessment roll (see table of tax variation on page 20).

These results are all the more remarkable given that the City of Beaconsfield is subject to a surcharge of more than 2 million dollars imposed by the City of Montréal for Agglomeration services for the sixth consecutive year. We consider this surcharge to be both arbitrary and unfair, and we are paying it under protest. By 2026, our claim will exceed 22 million dollars, and the courts will have to rule on the legality of the calculation method used since 2020.

Oddly enough, the new assessment roll has resulted in a 0.5% decrease in our share of the Agglomeration costs this year, despite a 7.5% increase in the cost of Agglomeration services. While this situation is welcome, it confirms the flaws in the formula that we have been denouncing for several years.

We have chosen to capitalize on this rare opportunity to launch essential infrastructure projects while ensuring that our financial position remains unaffected. Two major projects will be initiated: the construction of the new Cultural Centre and the renovation of the Recreation Centre. A complete overhaul of Windermere Park is also expected to begin, accompanied by a public consultation.

These investments will be funded through a variety of sources. For instance, only 25 to 30% of the Cultural Centre's costs will require financing, thanks to secured grants, the Parks Fund, and an upcoming fundraising campaign.

We are proud of this first budget and are committed to implementing it with the same rigour with which it was developed, for the benefit of current and future generations.

VOTRE CONSEIL | YOUR COUNCIL

L'une des initiatives les plus chères à Beaconsfield est née de la passion, de la persévérance et d'un placard à balais.

La Bibliothèque de Beaconsfield remonte à 1951, lorsqu'un groupe de mères enthousiastes de la communauté locale a décidé de créer une bibliothèque pour enfants afin de répondre aux besoins de leur communauté en pleine croissance. Munies de livres donnés, d'une détermination sans limites et du soutien de l'école primaire Beaufort, sur l'avenue Fieldfare, ces bénévoles aménagent une bibliothèque dans le placard à balais de l'école, un espace modeste qui sera rapidement dépassé, tout comme les attentes.

À mesure que la demande augmentait, la portée de la Bibliothèque s'est également élargie. En 1956, une bibliothèque mobile permet de desservir l'ensemble de la ville selon un horaire établi. En avril 1959, elle s'installe dans l'ancien chalet du parc Christmas, puis en 1964 dans une ancienne station-service située au 140, boul. Beaconsfield. Chaque déménagement est porté par les besoins de la communauté et l'engagement des bénévoles. Pendant près de deux décennies, la bibliothèque est gérée presque entièrement par des bénévoles avant de devenir pleinement municipale en 1968 et de s'établir à son emplacement actuel, au 303, boul. Beaconsfield.

Aujourd'hui, la Bibliothèque, qui compte plus de 73 000 livres, des technologies modernes, une programmation culturelle variée et des espaces accueillants pour tous les âges, témoigne de cet esprit citoyen. Conférences, ateliers, expositions et découvertes quotidiennes continuent de rassembler voisins et générations. Actuellement, un nouvel emplacement pour la Bibliothèque est prévu dans le futur Centre culturel sur le site actuel du Lord Reading Yacht Club. Cette vision peut être explorée à l'adresse suivante : culturebeaconsfield.ca.

Derrière chaque étagère se cache une histoire de communauté. La Bibliothèque bénéficie toujours du soutien de bénévoles dévoués et prend vie grâce à des employés professionnels, créatifs et engagés, qui veillent à ce qu'elle demeure un lieu dynamique et accueillant pour tous.

La prochaine séance Rencontrez votre conseillère du district 1 aura lieu le dimanche 15 février, de 15 h à 16 h, chez Abbey & Olivier Realty, au 486, boul. Beaconsfield.

Il a été porté à mon attention par un résident qu'un rappel serait utile. Avec les nuits d'hiver plus longues et la diminution des heures de clarté, je souhaite rappeler à toutes les personnes qui se déplacent à pied, que ce soit pour sortir votre chien ou simplement pour une promenade en soirée, de prendre des mesures afin d'être bien visibles pour les conducteurs. Le port de vêtements réfléchissants, l'utilisation de lumières et le choix d'itinéraires bien éclairés peuvent grandement améliorer la sécurité des piétons et des automobilistes.

Bien que l'hiver puisse sembler long, je vous encourage à profiter d'activités saisonnières et de sports de plein air, lorsque la météo le permet. Ceci peut rendre les mois d'hiver plus agréables et favoriser le bien-être physique et mental.

Merci de contribuer à votre sécurité et à celle de notre communauté. Restez au chaud.



One of Beaconsfield's most cherished offerings began with passion, perseverance, and a broom closet.

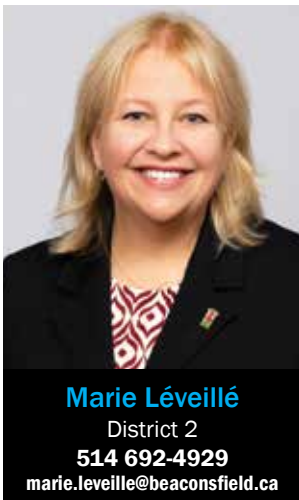
The Beaconsfield Library traces its roots back to 1951, when a group of enthusiastic local mothers set out to create a children's library for their growing community. Armed with donated books, boundless determination, and the support of Beaufort Elementary School on Fieldfare Avenue, these volunteers launched a library in the school's broom closet, that would quickly outgrow its humble space—and expectations.

As demand grew, so did the Library's reach. In 1956, a bookmobile brought books to the entire city, on a specific schedule. In April 1959, it moved into the former Christmas Park Chalet, and in 1964, into a former pumping station at 140 Beaconsfield Blvd.—each move fuelled by community need and volunteer commitment. For nearly two decades, the Library was run almost entirely by volunteers before becoming fully municipal in 1968 and settling into its current home at 303 Beaconsfield Blvd.

Today's Library—housing over 73,000 books, modern technology, cultural programming, and welcoming spaces for all ages—stands as a testament to that grassroots spirit. Lectures, workshops, exhibitions, and daily discoveries continue to connect neighbours and generations. Currently a new location for the Library is planned within the future Cultural Centre on the current Lord Reading Yacht Club site—you can explore this idea here: culturebeaconsfield.ca.

Behind every shelf is a story of community. The Library continues to be supported by dedicated volunteers and brought to life by professional, creative, and devoted employees who ensure it remains a vibrant, welcoming space for all.

The next Meet your District 1 Councillor will take place on Sunday, February 15, from 3 to 4 p.m. at Abbey & Olivier Realty, 486 Beaconsfield Blvd.



It was brought to my attention by a resident that a reminder would be helpful at this time. With the longer winter nights and reduced daylight, I would like to remind everyone who is out walking at night, whether with your pup or simply enjoying an evening stroll, to take steps to remain visible to drivers. Wearing reflective clothing, using lights, and choosing well-lit routes can greatly improve safety for both pedestrians and motorists.

While winter can feel long, getting outside to enjoy seasonal activities and outdoor recreation, when weather permits, can help make the winter months more enjoyable and support both physical and mental well-being.

Thank you for doing your part to stay protected and help keep our community safe and stay warm.

Investissements en infrastructures :

Le programme triennal d'immobilisations 2026-2028 a été approuvé par le Conseil en janvier. Ce programme de trois ans repose sur une combinaison de projets de réfection d'actifs (Centre récréatif), d'expansion visant à améliorer les services offerts aux résidents et à en proposer de nouveaux (Centre culturel de Beaconsfield), de projets liés à la résilience climatique (réseaux d'égout sanitaire et pluvial), ainsi que d'améliorations aux services essentiels, notamment les infrastructures hors sol et souterraines, les parcs et les loisirs, et plus encore. Le financement de ces projets provient d'une combinaison d'emprunts, d'affectations budgétaires de fonctionnement, de l'utilisation de surplus et d'autres sources, telles que des subventions. J'encourage tout le monde à en apprendre davantage sur ces projets par le biais des communications municipales et en échangeant avec la personne qui vous représente au Conseil municipal.

Participation des résidents : Merci à tous les résidents qui s'impliquent bénévolement au sein des différents comités de la Ville. Votre participation apporte une expertise précieuse ainsi qu'une contribution directe aux recommandations soumises au Conseil municipal pour adoption.

Comité des finances : Plusieurs candidatures ont été reçues pour pourvoir le poste vacant au sein du Comité des finances. Au moment de la rédaction de ce texte, les entrevues sont en cours avec la candidature retenue. La nomination sera annoncée lors de la séance du Conseil de février.

Vous avez un projet à la maison : Une nouvelle clôture ou un cabanon? Une piscine ou un projet de rénovation plus important? Nous vous invitons à communiquer le plus tôt possible avec l'équipe de l'Urbanisme. Le personnel vous accompagnera dans les démarches, vous informera des documents requis et vous expliquera comment obtenir un permis. Veuillez noter qu'un grand nombre de demandes sont reçues; il est donc recommandé de soumettre la vôtre le plus tôt possible afin de réduire les délais. De l'information est également disponible sur le site Web de la Ville.



Robert Mercuri
District 3
514 400-7379
robert.mercuri@beaconsfield.ca

Infrastructure investments: The 2026-2028 capital investment program was approved by Council in January. The 3-year program is shaped by a mix of asset renewal (Recreation Centre), expansion to improve and offer new services to residents (Beaconsfield Cultural Centre), climate resilience projects (sanitary and pluvial drainage systems), and core service improvements, including above/below ground installations, parks and leisure investments, and more. Funding of these projects is achieved through a mixture of loans, operational budget allocations, surplus use, and other sources, such as grants. I encourage everyone to learn more about these projects through dedicated City communications and by speaking with your local Councillor.

Resident participation: Thank you to all residents who step up and volunteer to participate in the various City committees. Your participation provides much valued expertise and direct resident input on recommendations that are presented to City Council for adoption.

Finance Committee: Multiple applications were received for the vacant spot on the Finance Committee. At the time of writing this blurb, interviews are ongoing with the retained candidate who will be announced at the February Council meeting.

Thinking of a project at home: Maybe a new fence or a shed? Perhaps a pool or a larger renovation? Please do reach out as early as possible to the Urban Planning team. The dedicated staff will guide you through the process, what documentation is needed, and how to go about obtaining a permit. Please note that many requests are received—you will want to get yours in as early as possible to minimize project delays. Information can also be found on the City website.



RECRUTEMENT : COMITÉ CONSULTATIF DE CULTURE ET LOISIRS

La Ville de Beaconsfield est à la recherche d'un résident ou d'une résidente bénévole pour siéger à son Comité consultatif de culture et loisirs. Le mandat du comité consiste à étudier les questions relatives aux activités, aux événements et aux projets du Service de la culture et des loisirs et à formuler des recommandations à ce sujet au Conseil municipal.

Dans le cadre de ce recrutement, le comité souhaite particulièrement accueillir un nouveau membre capable de représenter les personnes âgées de la communauté. La préférence sera accordée aux personnes qui participent activement à des activités ou à des programmes culturels et/ou de loisirs et qui peuvent apporter le point de vue des personnes âgées actives.

Les personnes intéressées sont invitées à envoyer leur CV et une lettre de motivation expliquant leur intérêt à Dominique Godin, conseillère municipale et présidente du comité à dominique.godin@beaconsfield.ca.

RECRUITMENT: CULTURE AND LEISURE ADVISORY COMMITTEE

The City of Beaconsfield is looking for a volunteer resident to serve on its Culture and Leisure Advisory Committee. The committee's mandate is to study and make recommendations to Council on matters relating to activities, events, and projects of the Culture and Leisure Department.

As part of this recruitment, the Committee is particularly interested in welcoming a new member who can represent seniors in the community. Preference will be given to individuals who are active in cultural and/or leisure activities or programming and who can contribute the perspective of active older adults.

Interested individuals are invited to send their CV and a letter of intent explaining their motivations to Councillor Dominique Godin, Chair of the committee at dominique.godin@beaconsfield.ca.



COMMUNIQUER AVEC LA VILLE

CHOISIR LA BONNE OPTION

CONTACTING THE CITY

CHOOSING THE RIGHT OPTION



Demandes à la Ville et permis

Pour toute demande liée aux **Travaux publics** (chaussée, éclairage, aqueduc, parcs, etc.) ou aux **permis**, les résidents sont invités à utiliser en priorité le **système de demandes en ligne**, accessible :

- par l'application **bciti+**
- sur le site Web de la Ville : beaconsfield.edemandes.com

Ce mode de communication est le plus efficace. Chaque demande soumise en ligne reçoit un **numéro de suivi**, ce qui permet de suivre son évolution et d'assurer un traitement optimal.

City requests and permits

For requests related to **Public Works** (roads, lighting, water, parks, etc.) or permits, residents are encouraged to use the **online request system**, available:

- through the **bciti+** app
- on the City's website: beaconsfield.edemandes.com

This is the most efficient option. Each online request is assigned a **tracking number**, allowing residents to follow its progress and ensuring optimal follow-up.



Certaines demandes de permis ne sont toutefois **pas offertes dans le système en ligne**. Dans ces cas, la demande doit être transmise par courriel à : permis@beaconsfield.ca

Please note that some permit requests are **not available through the online system**. In such cases, requests must be sent by email to: permis@beaconsfield.ca



Aucune catégorie ne correspond à votre demande?

Si aucune catégorie ne répond à votre situation dans le système de demandes, il est possible de soumettre une demande à l'aide du formulaire **Nous joindre** sur le site Web de la Ville : beaconsfield.ca/nous-joindre

Can't find the right category?

If no category matches your request in the online system, an inquiry can be submitted using the **Contact Us** form on the City's website: beaconsfield.ca/contact-us



Délais

Pour connaître les **délais de traitement** associés à chaque type de demande ou de permis, consultez : beaconsfield.ca/delais-traitement

Processing times

To learn more about **processing times** for requests and permits visit: beaconsfield.ca/processing-time



Urgences (9-1-1)

- Police
- Pompier

Situations imprévues en dehors des heures régulières (514 428-5999)

- Bris d'aqueduc
- Égout bouché
- Etc.

Emergency (9-1-1)

- Police
- Fire department

Unforeseen situations outside regular hours (514 428-5999)

- Water main break
- Blocked sewer
- Etc.

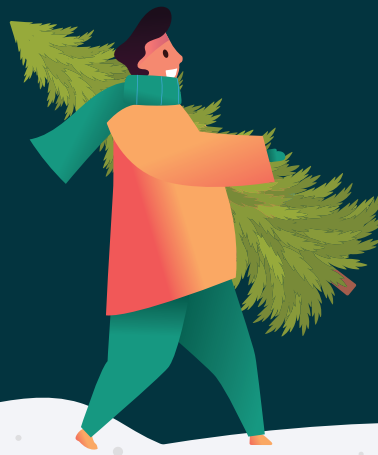
SAPIN NATUREL

La période de récupération des arbres de Noël dans les parcs se termine le 15 février.

Après cette date, vous avez deux options pour vous départir de votre sapin naturel :

Apportez-le au dépôt des Travaux publics situé au 300, Beaurepaire, durant les heures d'ouverture.

Gardez-le en retrait sur votre terrain jusqu'à la collecte printanière des branches.



CHRISTMAS TREE

The collection period of Christmas trees in parks ends on February 15.

After this date, two Christmas tree disposal options are available:

Bring it to Public Works' drop-off site located at 300 Beaurepaire, during opening hours.

Keep it in your backyard until the spring branch collection.

À LA RECHERCHE D'UN EMPLOI D'ÉTÉ À LA VILLE? C'EST LE MOMENT DE POSTULER!

LOOKING FOR A SUMMER JOB AT THE CITY? NOW IS THE TIME TO APPLY!



La Ville de Beaconsfield offre de belles occasions d'emploi aux étudiants ou étudiantes (secondaire 4-5, collégial et universitaire) pendant la saison estivale afin de leur donner la chance d'acquérir de l'expérience dans un milieu de travail dynamique et de développer leurs compétences pour de futurs emplois.

Nous recherchons des personnes dynamiques pour pourvoir plusieurs postes.

Service culture et loisirs

- Instructeur(trices) aquatiques
- Moniteur(trices) de camp de jour
- Moniteur(trice) de camp de jour spécialisé en science et en art
- Surveillant(es) parcs et chalets

Autres services

Étudiants collégiaux et universitaires : vous désirez acquérir des compétences, des connaissances et une expérience de travail qui vous préparent à la carrière que vous avez choisie?

Voici les possibilités que nous offrons cet été :

- Action culturelle
- Ressources humaines
- Développement durable
- Génie civil
- Urbanisme



The City of Beaconsfield offers great summer job opportunities for students (secondary 4-5, college and university) during the summer season, giving them the chance to gain experience in a dynamic workplace and develop their skills for future employment.

We are looking for dynamic individuals to fill several positions.

Culture and Leisure department

- Aquatic instructors
- Day camp monitors
- Day camp monitor specialized in science and art
- Park and chalet attendants

Other departments

College and university students: interested in an opportunity to acquire skills, knowledge and work experience that will prepare you for employment in your chosen field?

Here is what we have to offer this summer:

- Cultural Action
- Human Resources
- Sustainable Development
- Civil Engineering
- Urban Planning

Les offres d'emploi sont accessibles dans la section Emplois de notre site Web. | Job postings are available in the Employment section of our website.

beaconsfield.ca

À VOTRE SERVICE | AT YOUR SERVICE



2.5 cm+

STATIONNEMENT SUR LES RUES LORS DE CHUTES DE NEIGE

Pour assurer que le déneigement s'effectue rapidement et efficacement, l'article 5.2 du Règlement de circulation 780 concernant le stationnement stipule qu'**il est interdit d'immobiliser un véhicule routier sur un chemin ou un espace public pendant une chute de neige de 2,5 cm ou plus, ou dans les six heures suivant la fin de cette chute de neige.** Les véhicules entravant le déneigement seront remorqués aux frais du propriétaire, avec amende.

ON-STREET PARKING DURING A SNOWFALL

To ensure that snow is removed quickly and efficiently, section 5.2 of Traffic By-law 780 regarding winter parking stipulates that **it is forbidden to immobilize a road vehicle on a public street or space during any snowfall of 2.5 cm or more, or within six hours after the end of such a snowfall.** Vehicles interfering with snow removal operations will be towed away at the owner's expense with a fine.

DOMMAGES LORS DU DÉNEIGEMENT

En raison de la neige réduisant la visibilité, il est possible que le chasse-neige endommage accidentellement votre pelouse lors du déneigement. N'hésitez pas à signaler un tel incident le plus tôt possible en communiquant avec les Travaux publics à travauxpublics@beaconsfield.ca. La Ville n'est pas responsable des dommages laissés par un tiers, tels que des traces de pneus.

PROPERTY DAMAGE DURING SNOW REMOVAL

When snow is falling or snow covers the ground, the plow operator cannot see the edge of the road and might accidentally damage your lawn. Inform Public Works at travauxpublics@beaconsfield.ca of such an incident as soon as possible. The City is not liable for damages caused by a third party, such as tire tracks.



À VOTRE SERVICE | AT YOUR SERVICE



PROTÉGEZ VOTRE MAISON PROTECT YOUR HOME



Il existe plusieurs façons de protéger votre propriété en période de dégel ou en prévision de fortes pluies. Dès le mois de mars, il est recommandé de tester votre pompe de puisard pour vous assurer qu'elle fonctionne correctement et de vérifier que sa sortie soit libre, si elle se trouve sur votre terrain ou dans le fossé.

LE CLAPET DE RETENUE : UN DISPOSITIF OBLIGATOIRE EN VERTU DES RÈGLEMENTS MUNICIPAUX

Le Règlement BEAC-046 prévoit des obligations en matière d'installation de clapet dans les résidences de Beaconsfield : tous les drains de fondation et tous les appareils de plomberie des sous-sols et des caves doivent être munis d'un clapet de retenue.

De plus, les lois provinciales applicables prévoient une exonération en faveur de la municipalité si le propriétaire néglige ou omet d'installer un appareil destiné à réduire les risques de dysfonctionnement d'un système d'égout. Assurez-vous d'avoir des clapets de retenue fonctionnels et conformes au Code de construction du Québec. Il est de votre responsabilité de réduire les risques d'inondations de votre résidence en apportant dès maintenant les correctifs qui s'imposent.

Visitez le site Web de la Ville pour accéder à du contenu détaillé sur les pompes de puisard et sur des façons de protéger votre propriété de l'eau.

There are several ways to protect your property during the thaw period, or in anticipation of heavy rains. Beginning in March, it is recommended that you test your sump pump to ensure that it is working properly and that the outlet is clear, if it is on your property or in the ditch.

BACK WATER VALVE: A MANDATORY DEVICE UNDER MUNICIPAL BY-LAWS

By-law BEAC-046 requires installation of backwater valves in Beaconsfield homes. All basement and cellar floor drains, as well as all basement and cellar plumbing fixtures must be equipped with backwater valves.

Moreover, applicable provincial legislation provides an exemption in favour of the municipality if the owner of the immovable neglects or omits to install an apparatus intended to reduce the risk of malfunction of a sewer system. Make sure you have functioning backwater valves which comply with the Quebec Construction Code. It is your responsibility to reduce the risk of flooding in your residence by implementing corrective measures.

Visit the City's website for detailed content on sump pumps and ways to protect your property from water.

QUOI FAIRE EN CAS DE DÉGÂT D'EAU DANS VOTRE RÉSIDENCE?

Lors d'une situation de refoulement pluvial ou sanitaire dans votre résidence, nous vous conseillons de contacter votre plombier afin de déterminer si la problématique est du côté privé. Advenant une problématique avec les installations de la Ville, une intervention sera effectuée. Dans tous les cas, si vous subissez des dommages à votre résidence ou à vos biens, vous devez aviser le Service du Greffe par écrit dans les 15 jours selon les modalités sous la rubrique « Ma Ville », section « Faire une réclamation » du site Web beaconsfield.ca.

WHAT SHOULD YOU DO IN CASE OF WATER DAMAGE IN YOUR HOME?

When there is a storm sewer or sanitary back-up in your residence, we advise you to contact your plumber to determine if the problem is on the private side. In the event of a problem with the City's installations, an intervention will be carried out. In all cases, if you suffer damage to your home or your belongings, you must notify the City Clerk in writing within 15 days according to the terms and conditions under the "My City" tab, "Make a claim" section of the beaconsfield.ca website.



RAPPEL | REMINDER

NOUVELLE RÉGLEMENTATION SUR LES APPAREILS À COMBUSTIBLE SOLIDE NEW BY-LAW ON SOLID FUEL APPLIANCES



La Ville de Beaconsfield a adopté le règlement **BEAC-170**, qui entrera en vigueur le **1 octobre 2026**.

Les propriétaires d'un **appareil non conforme** ont jusqu'au **30 septembre 2026** pour **faire leur déclaration** afin de bénéficier d'un **droit acquis** leur permettant d'utiliser leur appareil **jusqu'au 30 septembre 2027**. À compter du **1 octobre 2027**, seuls les appareils **certifiés ($\leq 2,5$ g/h)** pourront être utilisés.

En cas de **panne d'électricité prolongée**, l'utilisation d'un appareil non conforme demeure permise à titre de chauffage d'appoint.



Pour faire une déclaration :
beaconsfield.ca/foyer

The City of Beaconsfield has adopted **By-law BEAC-170**, which will come into effect on **October 1, 2026**.

Owners of a **non-compliant appliance** have until **September 30, 2026**, to **submit a declaration** in order to obtain an **acquired right**, allowing the use of their appliance **until September 30, 2027**. As of October 1, 2027, only **certified appliances (≤ 2.5 g/h)** will be permitted.

In the event of an **extended power outage**, the use of a non-compliant appliance remains permitted as a backup heat source.



To make a declaration:
beaconsfield.ca/fireplace

PORTAIL D'ALERTE RESTEZ INFORMÉ, EN TOUTE SÉCURITÉ ALERT PORTAL STAY INFORMED, SAFELY



Un portail dédié permet de recevoir rapidement les alertes d'urgence, comme lors d'une panne d'électricité prolongée ou d'un avis de non-consommation d'eau.

Deux situations, une seule solution : ouvrir un compte

- Vous n'avez pas reçu le test du 15 décembre?
Vous n'êtes pas inscrit au portail.
- Vous avez reçu l'alerte, mais sans ouvrir de compte?
Votre numéro ou votre courriel est reconnu, mais vos préférences ne sont pas définies.

En ouvrant un compte, vous pouvez :

- choisir **comment** recevoir les alertes (courriel, SMS ou appel téléphonique)
- mettre à jour vos coordonnées
- vous assurer de recevoir les **alertes importantes, au bon moment**

portail.beaconsfield.ca

A dedicated portal allows you to quickly receive emergency alerts, such as during an extended power outage or a do-not-consume water advisory.

Two situations, one solution: create an account

- Didn't receive the December 15 test alert?
You are not registered for the portal.
- Received the alert but haven't created an account?
Your contact information is recognized, but your alert preferences are not set.

By creating an account, you can:

- choose **how** you receive alerts (email, text message, or phone call)
- update your contact information
- make sure you receive **critical alerts when it matters most**

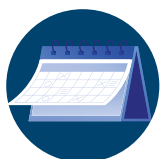
portail.beaconsfield.ca

PLANIFIEZ VOS PROJETS DE CONSTRUCTION ET DE RÉNOVATION! | PLAN YOUR CONSTRUCTION AND RENOVATION PROJECTS!

La plupart des travaux effectués dans votre cour ou votre maison nécessitent un permis. Vous trouverez la liste des travaux ainsi que les documents requis sur notre site Web dans la section *Urbanisme et permis*.

Most work carried out in your yard or home requires a permit. The list of work and required documents is available on our website in the *Urban Planning and Permits* section.

Voici quelques informations pertinentes afin de bien planifier la réalisation de votre projet!
Here's some useful information to help you plan your project!



DÉLAIS :

- **4 semaines** : délai minimum à prévoir pour toute demande de permis de mars à septembre, en raison de l'achalandage accru pendant cette période de l'année.
- **Une fois TOUS les documents requis reçus**, la demande sera analysée. Certains documents peuvent être plus longs à obtenir par les professionnels qui doivent les produire, ce délai est donc à prendre en considération.

DEADLINES:

- **4 weeks**: minimum wait time for all permit requests from March to September, due to the increased demand for permits at this time of year.
- **Only once ALL required documents have been received** will the application be analyzed. Some documents may take longer to obtain from the professionals who produce them, so this delay should be taken into account.



DOCUMENTS REQUIS:

- **Certificat de localisation** : la majorité des demandes nécessitent ce document le plus à jour possible afin de voir ce qui est déjà construit sur le terrain.
- **Plan d'implantation projetée** : réalisé par un arpenteur géomètre, ce plan est requis pour certains projets, notamment :
 - Nouvelle construction
 - Agrandissement
 - Piscine creusée / semi-creusée

REQUIRED DOCUMENTS:

- **Certificate of location**: the majority of requests require this document as up to date as possible, in order to see what has already been built on the lot.
- **Projected site plan**: drawn up by a land surveyor, this is required for certain projects, including the following:
 - New construction
 - Extension
 - In-ground / semi in-ground pool



COÛTS :

- Un **frais fixe** est exigé pour chaque demande.
- Un **dépôt de garantie remboursable** de 2 500 \$ est exigé pour certains permis. Celui-ci est remboursé une fois que les travaux sont jugés conformes par un inspecteur municipal.

COSTS:

- A **fixed fee** is required for each application.
- A **refundable security deposit** of \$2,500 is required for certain permits. This is refunded once the work has been deemed compliant by a municipal inspector.

Pour connaître le montant des tarifs et des dépôts, vous pouvez consulter le Règlement sur les tarifs (BEAC-172) disponible sur le site Web dans la section *Règlements municipaux*.

For fee and deposit amounts, please refer to the Tariff By-law (BEAC-172) available on the website in the *By-laws* section.

CALENDRIER DES COLLECTES 2026 2026 COLLECTION CALENDAR

Le calendrier des collectes pour l'année 2026 a été inclus dans l'édition de décembre 2025 de la revue Contact. Si vous ne l'avez pas conservé, vous pouvez le télécharger au format PDF ou l'imprimer pour le consulter tout au long de l'année.

The 2026 collection calendar was distributed with the December 2025 issue of the Contact magazine. If you didn't keep it, you can download it in PDF format or print it out to consult throughout the year.



Téléchargez les calendriers | Download the calendars



NOUVEAUTÉ | NEW

COLLECTE DES MATIÈRES ORGANIQUES

À compter de mars 2026, la collecte des matières organiques sera **hebdomadaire, toute l'année.**

Les jours de collecte des matières organiques seront également modifiés à partir du mois de mars.

Nouveaux jours de collecte :

SECTEUR NORD : LE LUNDI

SECTEUR SUD : LE MARDI

Attention : Secteur sud seulement

À partir de 2026, la collecte des encombrants aura lieu le premier jeudi de chaque mois.

ORGANIC WASTE COLLECTION

As of March 2026, organic waste collection will take place **every week, year-round.**

Organic waste collections days will also change as of March.

New collection days:

NORTH SECTOR: MONDAY

SOUTH SECTOR: TUESDAY

Attention: South sector only

Starting in 2026, bulky waste collection will take place on the first Thursday of each month.



RAPPEL | REMINDER

CONSIGNES POUR LE RECYCLAGE

Depuis le 1 janvier 2025, la récupération n'a jamais été aussi simple. La seule question à vous poser est : est-ce un emballage, un contenant ou un imprimé? Si la réponse est oui, hop dans le bac bleu!

Plus besoin de vérifier le numéro sous votre pot de yogourt. C'est un contenant, alors allez hop!

Le polystyrène qui ne s'émiette pas et les sacs multicouche (sac de chip, sac à café) peuvent aussi aller dans le bac.

RECYCLING GUIDELINES

Since January 1, 2025, recuperation has never been easier. The only question you need to ask is: is it packaging, a container, or printed material? If the answer is yes, toss it in the blue bin!

No need to check the number on your yogurt container anymore. It's a container, so in it goes!

Non-crumbling polystyrene and multi-layer bags (chip bags, coffee bags) can also be placed in the bin.



Appel aux jeunes | Calling all kids and teens
La grande journée des petits entrepreneurs
The Big Day for Little Entrepreneurs



LA GRANDE JOURNÉE DES PETITS ENTREPRENEURS

Cette année, la Fête des voisins de Beaconsfield accueillera son tout premier **Marché des petits entrepreneurs de Beaconsfield!** Initiative de l'organisme **Petits entrepreneurs**, qui mise sur les aptitudes des jeunes, cette grande journée permet aux enfants de 5 à 17 ans de présenter leur petite entreprise unique, à leur image!

This year, Beaconsfield's Neighbours' Day will host its very first **Beaconsfield Little Entrepreneurs Market!** An initiative of the organization **Petits entrepreneurs**, which focuses on the skills of young Quebecers, this big day allows children aged 5 to 17 to showcase their unique small businesses, which reflect their personalities!

Fête des voisins
Samedi 6 juin
10 h à 14 h
Parc Shannon

Neighbours' Day
Saturday, June 6
10 a.m. to 2 p.m.
Shannon Park



Ouvert aux *Petits entrepreneurs* de Beaconsfield uniquement. Visitez notre site Web pour tous les détails :
 Open to *Little Entrepreneurs* from Beaconsfield only. Visit our website for full details:



LES SAMEDIS : 14 FÉVRIER • 14 MARS | SATURDAYS: FEBRUARY 14 • MARCH 14
10:00-14:00 • Annexe Herb Linder Annex



Journées de réparation communautaires
Community Repair Days

Vous l'apportez, nous le réparerons avec vous!
You bring it, we'll repair it with you!

Items qui peuvent être réparés
 Things we can repair



* Veuillez noter que les ordinateurs, les téléphones, les tablettes, les appareils à moteur à essence et les gros appareils ou meubles ne peuvent pas être réparés lors des Journées de réparation communautaires. | Please note that computers, phones, tablets, appliances with gasoline engines and big appliances or furniture cannot be repaired at the Community Repair Days.

Nous demandons aux participants de n'apporter **qu'un seul objet** à réparer à la fois afin que tous puissent bénéficier de ce service. Si vous apportez plus d'un item, vous devrez remplir un autre formulaire et faire la file à nouveau après la réparation de votre premier item. Veuillez également noter que le service de couture n'est pas un service de couture sur mesure, mais bien un service de réparation. Les bénévoles ne feront pas d'altérations sur mesure.

We ask participants to bring **only one item** to be repaired at a time, so that everyone can benefit from this service. If you bring more than one item, we will ask you to fill a new form and get back in line after your first item is repaired. Please note that the sewing service is not a tailoring service, but a repair service. Volunteers will not make custom alterations.

Vous souhaitez vous impliquer dans l'organisation des Journées de réparation communautaires? Contactez-nous au :
 Want to get involved in organizing Community Repair Days? Contact us at:

514 428-4400 poste | ext. 4470 • bibliotheque@beaconsfield.ca



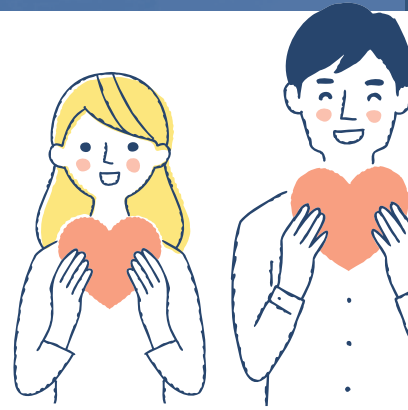


Et si l'entraide faisait boule de neige?

En février, faisons de petits gestes qui améliorent la vie de quartier

What if kindness created a ripple effect?

This February, let's take small steps that help improve neighbourhood life



Le 17 février, la *Journée des bonnes actions spontanées* nous rappelle que les liens entre voisins sont essentiels à la qualité de vie et à la résilience de notre communauté.

On February 17, *Random Acts of Kindness Day* reminds us that strong neighbourly connections are essential to quality of life and to our community's resilience.

Des gestes simples contribuent à bâtir un Beaconsfield solidaire et mieux préparé

Quelques exemples pour s'inspirer :

- S'entraider après une tempête
- Accueillir un nouveau voisin
- Saluer les gens que l'on croise dans la rue
- Partager un surplus de biscuits, comme le font Suzanne B. et sa famille – ses voisins sont bien chanceux!



Simple gestures help build a more caring and better-prepared Beaconsfield

Here are a few ideas to get inspired:

- Lend a hand after a storm
- Welcome a new neighbour
- Say hello to the people you pass on the street
- Share extra homemade treats, like Suzanne B. and her family—their neighbours are very lucky!



Besoin d'un coup de main ou d'emprunter quelque chose?



Partage Club (beaconsfield.ca/partage-club) est une application gratuite qui permet aux voisins de se rendre de petits services et de partager des objets – particulièrement utile en hiver.

Need a helping hand or looking to borrow something?



Partage Club (beaconsfield.ca/partage-club) is a free app that helps neighbours support one another and share items based on their needs—especially useful during the winter months.

Voici un exemple d'un besoin comblé récemment à Beaconsfield Here's an example of a recent request fulfilled in Beaconsfield :

Une résidente avait besoin d'emprunter une marchette pour un proche. Après avoir publié une annonce sur l'application, elle est entrée en contact avec un voisin heureux de la prêter, contribuant ainsi au rétablissement de son proche et au renforcement des liens communautaires.

A resident needed to borrow a walker for a loved one. After posting an ad on the app, she connected with a neighbour who was happy to lend it, thereby supporting a loved one's recovery and strengthening community connections.



Vous souhaitez aller encore plus loin?

Consultez notre section « Voisins connecteurs » à connectons-connecting.ca pour découvrir des idées inspirantes et des conseils pratiques.

Want to go even further?

Visit our "Neighbour Connectors" section at connectons-connecting.ca for practical tips and inspiring ideas.

Chaque geste compte. À vous de jouer! Every action counts. It's your turn!

ENTREZ DANS LE FUTUR CENTRE CULTUREL DE BEACONSFIELD

STEP INSIDE BEACONSFIELD'S FUTURE CULTURAL CENTRE

Pensé comme un lieu de rassemblement, le futur Centre culturel multifonctionnel de Beaconsfield viendra enrichir la vie culturelle et renforcer les liens au sein de la communauté, pour les résidents de tous âges.

Découvrez ce projet inspirant grâce à **une visite virtuelle immersive**. Explorez les espaces, découvrez la vision et imaginez-vous profiter de cette nouvelle destination communautaire incontournable.

Designed to bring people together, Beaconsfield's future multipurpose Cultural Centre will enhance cultural life and community connections for residents of all ages.

Discover this exciting project through an **immersive virtual tour**. Explore the spaces, understand the vision and imagine yourself enjoying this vibrant new community destination.



Besoin d'une information? BeacO est là!

Looking for information? BeacO is here!

Voici BeacO, le nouvel agent conversationnel maintenant disponible sur le site Web de la Ville.

Que vous cherchiez une information sur les services municipaux, les activités, les règlements ou les horaires, BeacO vous aide à trouver rapidement ce que vous cherchez. Posez votre question et laissez-vous guider vers les bonnes pages du site.

Simple, pratique et accessible en tout temps, BeacO facilite la navigation sur beaconsfield.ca. Que vous ayez une question précise ou que vous ne sachiez pas par où commencer, BeacO vous oriente en quelques clics.

Meet BeacO, the City's new conversational agent, now available on the City website.

Whether you're looking for information on municipal services, activities, by-laws, or schedules, BeacO helps you quickly find what you need. Ask your question and let BeacO guide you to the right pages on the site.

Simple, practical, and available at all times, BeacO makes navigating beaconsfield.ca easier. Whether you have a specific question or are not sure where to start, BeacO helps you find your way in just a few clicks.



MACALLAN'S PUB

MONTONS LE VOLUME DE

L'ALPHABÉTISATION AU PUB MACALLAN'S!

WE ARE TURNING UP THE VOLUME

ON LITERACY AT MACALLAN'S PUB!

À l'occasion de notre 45^e anniversaire, venez "rocker" avec nous et soutenir Alphabétisation sans limites. Cet événement-bénéfice spécial souligne 45 années au service de la communauté de l'Ouest-de-l'Île.

In honour of our 45th anniversary, come rock with us and support Literacy Unlimited. This is a special fundraiser to commemorate 45 years serving the West Island community.

PREMIÈRE PARTIE | OPENING ACT : DWANE DIXON

TÊTE D'AFFICHE | HEADLINER : NASTY HABITS

GROUPE HOMMAGE AUX ROLLING STONES TRIBUTE BAND

POUR ACHETER DES BILLETS, VISITEZ | TO PURCHASE TICKETS, VISIT



PORTES OUVERTES | OPEN HOUSE

22 février, de 13 h à 16 h • February 22, 1-4 p.m.

Venez nous voir pour une visite guidée et des rafraîchissements

- Appartements abordables à Beaconsfield pour personnes âgées
- Stationnement intérieur
- Appartements 3 ½ et 4 ½ avec cuisine entièrement équipée
- et douches accessibles

Drop in for a tour and refreshments

- Affordable apartments in Beaconsfield for seniors
- Indoor parking
- 3 ½ and 4 ½ apartments with a full kitchen
- and accessible walk-in showers



23, Fieldfare, Beaconsfield

villabeaurepaire.com

VIVRE LA VIE À LA VILLA BEAUREPAIRE

LIVING THE LIFE AT VILLA BEAUREPAIRE



LE PRINTEMPS APPROCHE À GRANDS PAS, ET LA SAISON DE SOFTBALL AUSSI!

Les inscriptions sont maintenant ouvertes pour la ligue printanière de la Lakeshore Girls Softball Association (LGSA). La LGSA, un organisme à but non lucratif entièrement géré par des bénévoles depuis 1970, offre des programmes pour les filles de 5 à 23 ans, peu importe leur niveau d'habileté. En plus de notre ligue printanière bien établie (mai à juin), l'intérêt croissant nous a permis d'élargir notre programme de TBall (mai à août) et de lancer une ligue estivale (juillet à août). Les nouvelles joueuses sont toujours les bienvenues, et il y a une place pour chacune sur le terrain.

LES INSCRIPTIONS POUR LA SAISON DE PRINTEMPS SE TERMINENT LE 15 MARS 2026.

SPRING IS JUST AROUND THE CORNER, AND SO IS SOFTBALL SEASON!

Registration is now open for the Lakeshore Girls Softball Association's Spring House League. The LGSA, a volunteer run nonprofit serving our community since 1970, offers programs for girls aged 5 to 23 years old and skill levels. In addition to our longstanding Spring House League (May-June), growing interest has helped expand our TBall program (May-August) and introduce a Summer House League (July-August). New players are always welcome, and there's a place for everyone on the field. **SPRING REGISTRATION CLOSES MARCH 15, 2026.**

POUR VOUS INSCRIRE | TO REGISTER
www.lgsa.ca



Boulingrin...

tout simplement amusant!

Lawn Bowling...

it's just pure fun!

Visitez notre site web dès maintenant pour votre **essai gratuit**

Visit our website now for your **free trial**

Visitez notre site Web pour en savoir plus sur l'adhésion à notre club ou pour réserver votre essai gratuit.

Visit our website to find out more about joining our club or to reserve your free trial.

BLBClub.com

Le club boulingrin de Beaconsfield
Lawn Bowling Club

303, boul. Beaconsfield Blvd. Beaconsfield Qc.

BUDGET 2026

Le budget 2026 a été adopté le 19 janvier dernier. Une présentation détaillée des documents budgétaires et une vidéo ont été rendues publiques le vendredi 16 janvier.

La compte de taxes pour l'année augmente de 3,89% pour la propriété de valeur moyenne sur le territoire de Beaconsfield. Cette valeur a été établie à 1 100 714 \$ à la suite du dépôt du nouveau rôle d'évaluation foncière de l'agglomération de Montréal en septembre 2025. Soit une augmentation de 6,51% par rapport à la valeur antérieure de 1 033 418 \$.

POINTS SAILLANTS

Le budget s'élève à et se décline comme suit :

65 404 447 \$ Hausse de 3,45%

- Fonctionnement et activités financières : 33 686 947 \$ Hausse de 7,54%
- Quote-part de l'agglomération : 31 717 500 \$ Baisse de 0,57%

Portion Beaconsfield

- Augmentation de la taxe foncière de 12,90 % pour les propriétés résidentielles
- Augmentation de la tarification annuelle des déchets : 5 \$ pour les bacs de 120 l, soit 200 \$; 5 \$ pour les bacs de 240 l, soit 220 \$; et 5 \$ pour les bacs de 360 l, soit 250 \$
- Augmentation de la tarification incitative par levée; 0,10 \$ pour un bac de 120 l, soit 1,95 \$; 0,10 \$ pour un bac de 240 l, soit 2,80 \$; et 0,10 pour un bac de 360 l, soit 3,65 \$
- Augmentation de la tarification annuelle de l'eau à 50 \$
- Augmentation du tarif de l'eau de 0,9215 \$/m³ à 0,9975 \$/m³
- Augmentation totale des taxes pour la portion de Beaconsfield de 11,59 % pour la maison de valeur moyenne, avec un bac de 240 l utilisant 29 collectes de déchets (dont 12 sont incluses dans le tarif fixe) et consommant 300 m³ d'eau potable, soit 308,43 \$

Portion agglomération de Montréal

- Diminution de la taxe foncière de 0,54 %
- Diminution du tarif de la taxe d'eau de 1,00 %
- Diminution annuelle de la taxe d'agglomération de 0,56 %

Total combiné

- **Augmentation globale annuelle de 3,89 %**

Le budget de la Ville a été adopté selon les normes établies par le ministère des Affaires municipales et de l'Habitation. Les éléments du budget qui nous apparaissent les plus pertinents à souligner pour les activités que nous gérons à Beaconsfield vous sont présentés ci-après.

REVENUS

Les revenus à la hausse :

- 1 927 283 \$ pour la taxe foncière
- 250 000 \$ pour les droits de mutations
- 214 832 \$ pour la taxe d'eau
- 150 000 \$ pour des travaux réalisés pour des tiers, notamment pour l'agglomération
- 149 300 \$ pour la location de l'aréna qui a repris toutes ses activités
- 80 000 \$ pour les intérêts sur les arriérés de taxes
- 63 185 pour les en-lieu de taxes et transferts gouvernementaux
- 46 286 pour la taxe des déchets

Les revenus à la baisse :

- 468 750 \$ d'utilisation de réserves et surplus
- 169 110 \$ de taxe d'agglomération
- 78 400 \$ de subvention pour la bibliothèque
- 36 077 \$ en redevances de matières résiduelles
- 35 000 \$ pour les licences de chiens

Les réserves et surplus :

Un montant de 1 515 250 \$ est utilisé des réserves et surplus de la façon suivante :

- 1 220 000 \$ pour l'équilibre budgétaire
- 200 000 \$ en foresterie urbaine pour subventionner la plantation d'arbres sur des terrains privés et l'entretien de la foresterie urbaine
- 50 000 \$ changements climatiques
- 35 000 \$ innovation
- 10 250 \$ pour finaliser les élections générales de novembre 2025



BUDGET 2026

DÉPENSES

Les postes de dépenses budgétaires sont révisés en fonction des besoins et des coûts anticipés. Voici un descriptif sommaire des modifications les plus significatives :

Dépenses revues à la hausse :

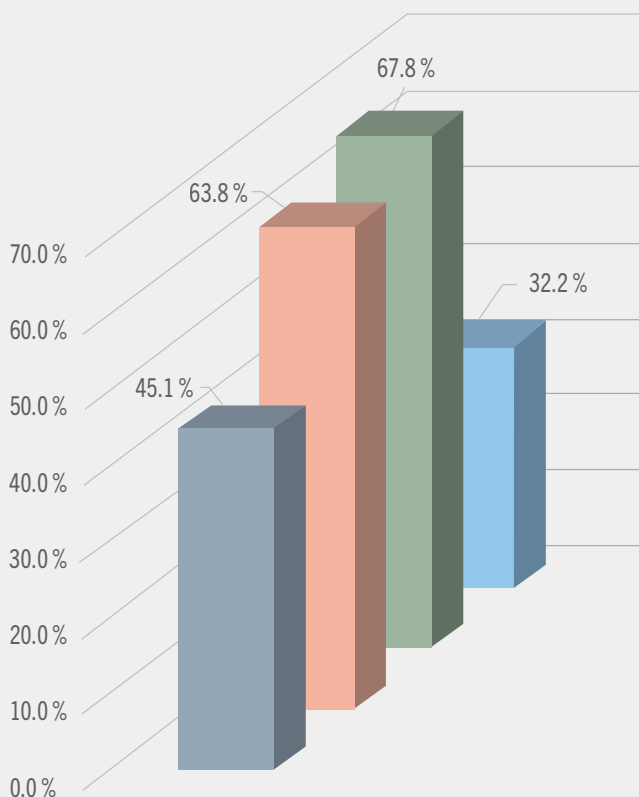
- 880 225 \$ pour les salaires et les avantages sociaux
- 500 000 \$ pour la démolition du bâtiment de la marina Centennial
- 242 346 \$ pour le remboursement de la dette en capital et intérêts
- 180 000 \$ pour les frais de financement
- 154 500 \$ pour des services professionnels en développement durable et intelligence artificielle
- 130 000 \$ pour l'inspection du réseau de drainage
- 115 000 \$ pour un contrat de service professionnel pour le dragage du ruisseau Meadowbrook
- 100 000 \$ pour le programme de repavage et de réfection de trottoirs
- 65 282 \$ pour les services informatiques

Dépenses revues à la baisse :

- 169 100 \$ pour les quotes-parts d'agglomération
- 105 500 \$ pour les élections générales
- 81 350 \$ pour le fonds de roulement
- 59 000 \$ pour les services comptables et achat de petits équipements non capitalisables
- 55 000 \$ pour les archives
- 40 000 \$ pour la gestion de l'eau

Variations des taxes 2026

(Pour les propriétaires de maisons unifamiliales)



Hausse de taxes supérieure à 3,89 % (évaluation foncière > 6,51 %)
Part des propriétés dont l'augmentation d'évaluation est supérieure à 6,51 % et dont la hausse de taxes sera supérieure à 3,89 %.

Hausse de taxes inférieure à 3,89 % (évaluation foncière < 6,51 %)
Part des propriétés dont l'augmentation d'évaluation est inférieure à 6,51 % et dont la hausse de taxes sera inférieure à 3,89 % (moyenne à Beaconsfield).

Hausse de taxes inférieure à 3,3 % (évaluation < 5,56 %)
Part des propriétés dont l'augmentation d'évaluation est inférieure à 5,56 % et dont la hausse de taxes sera inférieure à 3,3 % (IPC d'octobre 2025).

Baisse de taxes (évaluation < 2,55 %)
Part des propriétés dont l'augmentation d'évaluation est inférieure à 2,55 % et qui verront leur compte de taxes diminuer.

2026 BUDGET

The 2026 budget was adopted on January 19. A detailed presentation of the budget documents and a video were made public on Friday, January 16.

The property tax increases by 3.89% for the average-value property in Beaconsfield. This value was established at \$1,100,714 following the filing of the Montréal Agglomération's new property assessment roll in September 2025, representing an increase of 6.51% compared to the previous value of \$1,033,418.

HIGHLIGHTS

The budget amounts to:

\$65,404,447 3.45% increase

- Operating and financial activities: \$33,686,947 7.54% increase
- Agglomeration share: \$31,717,500 0.57% decrease

Beaconsfield share

- 12.90% property tax increase for residential properties
- Annual garbage fee increases: by \$5 for a 120-litre bin (total \$200), \$5 for a 240-litre bin (total \$220), and \$5 for a 360-litre bin (total \$250)
- Incentive tariff increase per lift: by \$0.10 for a 120-litre bin (total \$1.95), \$0.10 for a 240-litre bin (total \$2.80), and \$0.10 for a 360-litre bin (total \$3.65)
- Annual water rate increase to \$50
- Water rate increase from \$0.9215/m³ to \$0.9975/m³
- Total tax increase for the Beaconsfield portion of 11.59% for the average-value home, with a 240-litre bin using 29 waste collections (including 12 included in the fixed fee) and consuming 300 m³ of drinking water, representing \$308.43

Agglomeration share

- 0.54% decrease in the property tax
- 1.00% decrease in the water tax rate
- 0.56% annual decrease in the Agglomeration tax

Total shares

- 3.89% overall annual increase

The City's budget was adopted according to the standards established by the Ministère des Affaires municipales et de l'Habitation. The elements of the budget that seem most interesting to us for the activities we manage in Beaconsfield are listed below.

REVENUE

Increasing revenue:

- \$1,927,283 from property tax
- \$250,000 from land transfer duties
- \$214,832 from the water tax
- \$150,000 from work carried out for third parties, including the Agglomeration
- \$149,300 from arena rentals, which has resumed all activities
- \$80,000 from interest on tax arrears
- \$63,185 from payments in lieu of taxes and government transfers
- \$46,286 from the waste tax

Decreasing revenue:

- \$468,750 from the use of reserves and surpluses
- \$169,110 from the Agglomeration tax
- \$78,400 in library grants
- \$36,077 in residual materials royalties
- \$35,000 from dog licences

Reserves and surpluses:

An amount of \$1,515,250 is drawn from reserves and surpluses as follows:

- \$1,220,000 for budget balancing
- \$200,000 for urban forestry, to subsidize tree planting on private property and the maintenance of the urban forest
- \$50,000 for climate change initiatives
- \$35,000 for innovation
- \$10,250 to finalize the November 2025 general election



2026 BUDGET

EXPENSES

The budgetary expenditure categories are revised according to anticipated needs and costs. The details of the most significant changes are summarized below:

Increasing revised expenses:

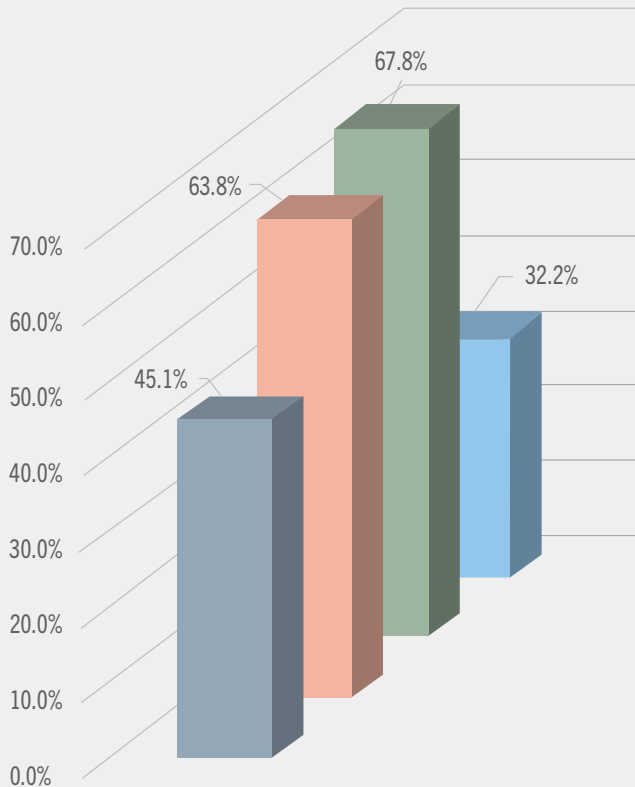
- \$880,225 for salaries and employee benefits
- \$500,000 for the demolition of the Centennial Marina building
- \$242,346 for debt repayment (principal and interest)
- \$180,000 for financing costs
- \$154,500 for professional services in sustainable development and artificial intelligence
- \$130,000 for the inspection of the drainage network
- \$115,000 for a professional services contract for dredging of Meadowbrook Creek
- \$100,000 for the road resurfacing and sidewalk rehabilitation program
- \$65,282 for information technology services

Decreasing revised expenses:

- \$169,100 for the Agglomeration share
- \$105,500 for the general election
- \$81,350 for the working capital fund
- \$59,000 for accounting services and the purchase of minor non-capital assets
- \$55,000 for archives
- \$40,000 for water management

2026 Tax Variation

(For owners of single-family homes)



Tax increase greater than 3.89% (property assessment > 6.51%)
Percentage of properties with an assessment increase greater than 6.51% for which the tax increase is greater than 3.89%.

Tax increase of less than 3.89% (property assessment < 6.51%)
Percentage of properties with an assessment increase of less than 6.51% and for which the tax increase is less than 3.89% (average home in Beaconsfield).

Tax increase less than 3.3% (property assessment < 5.56%)
Percentage of properties with an assessment increase of less than 5.56% and for which the tax increase is less than 3.3% (CPI for October 2025).

Tax decrease (assessment < 2.55%)
Percentage of properties with an assessment increase of less than 2.55% that will see their tax bill decrease.

BUDGET 2026 BUDGET

IMPOSITION D'UNE PROPRIÉTÉ DE VALEUR MOYENNE (1 100 714 \$ en 2026 vs 1 033 418 \$ en 2025) TAXATION OF A PROPERTY OF AVERAGE VALUE (\$1,100,714 in 2026 vs. \$1,033,418 in 2025)

Selon compte de taxes janvier 2026 | According to January 2026 tax bill

Compte de taxes de janvier 2026 January 2026 tax bill	Taux Rate 2026	Compte Bill 2026	Taux Rate 2025	Compte Bill 2025	Variation \$	Variation %
Foncière Beaconsfield property tax	0,2138 \$	2 353,33 \$	0,2017 \$	2 084,40 \$	268,93 \$	12,90%
Tarification - Déchets Garbage (note 1)	220,00 \$	220,00 \$	215,00 \$	215,00 \$	5,00 \$	2,33%
Tarification - Eau Water	50,00 \$	50,00 \$	40,00 \$	40,00 \$	10,00 \$	25,00%
Total - Beaconsfield		2 623,33 \$		2 339,40 \$	283,93 \$	12,14%
Foncière Agglo. Property tax	0,3936 \$	4 332,41 \$	0,4215 \$	4 355,86 \$	(23,45 \$)	-0,54%
Total janvier January total		6 955,74 \$		6 695,26 \$	260,48 \$	3,89%

Selon compte novembre 2026 | According to November 2026 account

Compte de taxes de novembre 2026 November 2026 tax bill	Taux Rate 2026	Compte Bill 2026	Taux Rate 2025	Compte Bill 2025	Variation \$	Variation %
Usage - déchets Garbage (note 2)	2,80 \$	47,60 \$	2,70 \$	45,90 \$	1,70 \$	3,70%
Consom. eau Water total (note 3)	\$0.9975/m ³	299,25 \$	\$0,9215/m ³	276,45 \$	22,80 \$	8,25%
Total Beaconsfield total		346,85 \$		322,35 \$	24,50 \$	7,60%
Consom. eau Agglo. Water Agglo. (note 3)	\$0,8038/m ³	241,14 \$	\$0,8119/m ³	243,57 \$	(2,43 \$)	-1,00%
Total novembre November total		587,99 \$		565,92 \$	22,07 \$	3,90%

Total annuel 2026 annual total

Compte annuel 2026 2026 annual bill	Compte Bill 2026	Compte Bill 2025	Variation \$	Variation %
Total Beaconsfield Total	2 970,18 \$	2 661,75 \$	308,43 \$	11,59%
Total Agglo. Total	4 573,55 \$	4 599,43 \$	(25,88 \$)	-0,56%
Total annuel des taxes - Yearly total tax	7 543,73 \$	7 261,18 \$	282,55 \$	3,89%

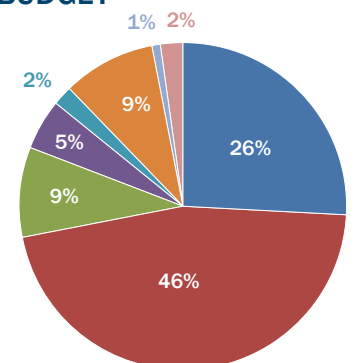
note 1 : Pour un bac d'ordures standard de 240 litres, le taux inclut le coût équivalent à une levée par mois.
For a 240 litre standard bin, the rate includes the cost of the equivalent of one garbage collection per month.

note 2 : Selon une utilisation de 29 collectes par an, donc 17 levées supplémentaires.
Based on 29 collections per year, therefore 17 additional collections.

note 3 : Consommation moyenne de 300 m³ par résidence, selon la facturation de l'automne suite à la lecture des compteurs d'eau.
Average consumption of 300 m³ per dwelling, based on the fall invoice following water meter reading.

REVENUS BUDGET FONCTIONNEMENT | REVENUE FOR OPERATING BUDGET

Taxes municipales budget local Municipal taxes local budget	25,97%	16 983 244
Taxes municipales dépenses Agglo. Municipal taxes for Agglo. expenses	46,38%	30 335 200
Tarification eau et déchets Water and garbage rates	8,93%	5 841 700
En lieu de taxes et transferts gov. In lieu of tax and gov't. grants	5,31%	3 471 399
Revenus de sources locales Revenue from local activities	2,00%	1 305 561
Autres revenus Other revenue	8,39%	5 487 293
Capital sur dette PRECO, PIQM, TECQ capital on debt	0,71%	464 800
Total des affectations Total transfers	2,32%	1 515 250
	100,00%	65 404 447



BUDGET 2026 BUDGET

REVENUS BEACONSFIELD | BEACONSFIELD REVENUE

Revenus budget fonctionnement Revenue for operating budget	2026 \$	2025 \$	Écart \$	Pourcentage %
Revenus de taxation Taxation revenue	53 160 144	51 154 753	2 005 391	3,92
Taxes municipales budget local Municipal taxes local budget	16 983 244	15 055 961	1 927 283	12,80
Taxes municipales dépenses Agglo. Municipal taxes for Agglo. expenses	30 335 200	30 504 310	(169 110)	(0,55)
Frais annuels eau Annual water fee	333 000	266 400	66 600	25,00
Tarification pour l'eau Water rate	3 562 129	3 427 797	134 332	3,92
Tarification pour déchets Garbage rate	1 946 571	1 900 285	46 286	2,44
En lieu de taxes et transferts gov. In lieu of taxes and gov't. grants	3 471 399	3 567 639	(96 240)	(2,70)
Compensations tenant lieu de taxes Compensation in lieu of tax	1 013 465	982 803	30 662	3,12
Transferts inconditionnels Unconditional grants	1 401 819	1 369 296	32 523	2,38
Transferts conditionnels Conditional grants	1 056 115	1 215 540	(159 425)	(13,12)
Revenus de sources locales Revenue from local activities	1 305 561	974 080	331 481	34,03
Administration	287 600	122 600	165 000	134,58
Voirie Public Works	15 000	12 000	3 000	25,00
Hygiène du milieu Environment management	28 500	28 500	-	-
Urbanisme et zonage Urban planning and zoning	74 000	57 000	17 000	29,82
Activités de loisirs Leisure activities	812 906	674 836	138 070	20,46
Activités communautaires Community activities	21 722	29 671	(7 949)	(26,79)
Activités culturelles Cultural activities	65 833	49 473	16 360	33,07
Autres revenus Other revenue	5 487 293	5 100 493	386 800	7,58
Licences et permis Licenses and permits	471 650	414 850	56 800	13,69
Droits sur mutations immobilières Duties on transfers of immovables	3 650 000	3 400 000	250 000	7,35
Amendes et pénalités Fines and penalties	200 000	200 000	-	-
Intérêts sur arrérages et placements Interest on arrears and investments	1 100 643	1 020 643	80 000	7,84
Revenus autres Other revenue	65 000	65 000	-	-
Capital sur dette PRECO, PIQM, TECQ capital on debt	464 800	444 637	20 163	4,53
Total des affectations Total transfers	1 515 250	1 984 000	(468 750)	(23,63)
Total des revenus Total revenue	65 404 447	63 225 602	2 178 845	3,45

DÉPENSES | EXPENSES

Dépenses de fonctionnement et affectations Operating expenses and transfers	2026 \$	2025 \$	Écart \$	Pourcentage %
Administration générale General administration	12 459 691	12 371 930	87 761	0,71
Conseil de Ville City Council	571 967	489 519	82 448	16,84
Bureau du directeur général Director General's Office	903 785	812 949	90 836	11,17
Gestion financière Finance department	1 801 069	1 867 182	(66 113)	(3,54)
Greffe et Affaires publiques City Clerk and Public Affairs	1 914 857	2 055 303	(140 446)	(6,83)
Évaluation Assessment	2 400	2 400	-	-
Ressources humaines Human Resources	763 138	646 193	116 945	18,10
Cotisations de l'employeur Employer's contribution	144 897	100 000	44 897	44,90
Service d'entretien Maintenance	329 485	332 973	(3 488)	(1,05)
Autres dépenses d'administration Other administrative expenses	6 028 093	6 065 411	(37 318)	(0,62)

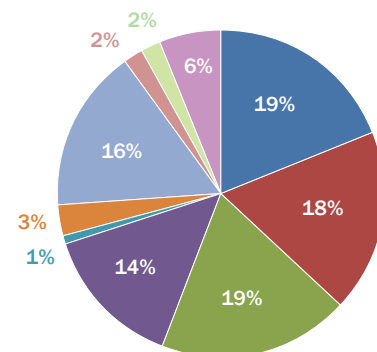
BUDGET 2026 BUDGET

	2026 \$	2025 \$	Écart \$	Pourcentage %
Sécurité publique Public security	11 637 098	11 759 358	(122 260)	(1,04)
Service de police Police service	6 923 271	7 007 138	(83 867)	(1,20)
Sécurité incendie Fire protection	3 858 006	3 904 741	(46 735)	(1,20)
Mesures d'urgence Emergency measures	220 973	221 714	(741)	(0,33)
Patrouille municipale Municipal Patrol	634 848	625 765	9 083	1,45
Réseau routier Road network	12 479 773	12 020 658	459 115	3,82
Administration	2 311 274	1 949 029	362 245	18,59
Voies de circulation municipales City streets	1 222 856	1 073 756	149 100	13,89
Enlèvement de la neige Snow removal	877 224	945 598	(68 374)	(7,23)
Éclairage des rues Street lights	200 600	200 600	-	-
Circulation et stationnement Traffic and parking	386 187	280 500	105 687	37,68
Transport en commun Public transportation	7 481 632	7 571 175	(89 543)	(1,18)
Hygiène du milieu Environmental management	9 416 950	9 043 773	373 177	4,13
Approvisionnement en eau Water supply	1 382 300	1 396 200	(13 900)	(1,00)
Réseau d'aqueduc Water network	3 477 859	3 389 790	88 069	2,60
Réseaux d'égouts Sewer networks	856 995	659 223	197 772	30,00
Enlèvement des ordures Garbage collection	1 429 543	1 584 774	(155 231)	(9,80)
Recyclage Recycling	296 000	316 250	(20 250)	(6,40)
Dépôt de matériaux secs Dry material depot	484 989	273 055	211 934	77,62
Résidus verts Green residue	445 138	417 518	27 620	6,62
Collecte des branches Branch collection	292 223	332 143	(39 920)	(12,02)
Protection de l'environnement Environment protection	751 903	674 820	77 083	11,42
Santé et bien-être Health and welfare	935 849	924 785	11 064	1,20
Logement social Social housing	269 355	251 289	18 066	7,19
Vie communautaire Community life	666 494	673 496	(7 002)	(1,04)
Urbanisme et zonage Urban planning and zoning	2 002 338	1 855 751	146 587	7,90
Urbanisme et permis Urban planning and permits	1 595 291	1 445 559	149 732	10,36
Développement économique Economic development	407 047	410 192	(3 145)	(0,77)
Loisirs et culture Leisure and culture	10 365 899	9 617 185	748 714	7,79
Administration	1 905 439	1 856 711	48 728	2,62
Activités récréatives Leisure activities	899 244	879 978	19 266	2,19
Aréna et patinoires Arena and skating rinks	1 114 693	1 042 285	72 408	6,95
Piscines et marinas Pools and marinas	1 040 745	457 635	583 110	127,42
Parcs et terrains de jeux Parks and playgrounds	2 385 253	2 418 090	(32 837)	(1,36)
Événements communautaires Community events	167 006	160 571	6 435	4,01
Activités culturelles Cultural activities	1 116 969	1 119 668	(2 699)	(0,24)
Bibliothèque Library	1 736 550	1 682 247	54 303	3,23
Entretien des véhicules Vehicle maintenance	1 099 299	1 072 848	26 451	2,47
Frais de financement Financing expenses	1 237 200	859 614	377 586	43,93
Intérêts sur la dette à long terme Interest on long term debt	1 018 200	829 614	188 586	22,73
Frais de financement Financing fees	180 000	-	180 000	100,00
Autres frais Other fees	39 000	30 000	9 000	30,00
Total dépenses fonctionnement Total operating expenses	61 634 097	59 525 902	2 108 195	3,54
Remboursement dette (capital) Repayment long term debt (principal)	1 419 000	1 367 000	52 000	3,80
Remboursement fonds roulement Working fund repayment	751 350	832 700	(81 350)	(9,77)
Activités d'investissement Capital expenditures	1 600 000	1 500 000	100 000	6,67
Total des affectations Total transfers	3 770 350	3 699 700	70 650	1,91
Total des dépenses et affectations Total of expenses and transfers	65 404 447	63 225 602	2 178 845	3,45
Budget Beaconsfield Beaconsfield budget	33 686 947	31 325 102	2 361 845	7,54
Dépenses Agglo. Agglo. expenses	31 717 500	31 900 500	(183 000)	(0,57)

BUDGET 2026 BUDGET

DÉPENSES DE FONCTIONNEMENT ET AFFECTATIONS | OPERATING EXPENSES AND TRANSFERS

Administration générale General administration	19,05%	12 459 691
Sécurité publique Public security	17,79%	11 637 098
Réseau routier Road network	19,08%	12 479 773
Hygiène du milieu Environmental management	14,40%	9 416 950
Santé et bien-être Health and welfare	1,43%	935 849
Urbanisme et zonage Urban planning and zoning	3,06%	2 002 338
Loisirs et culture Leisure and Culture	15,85%	10 365 899
Entretien des véhicules Vehicle maintenance	1,68%	1 099 299
Frais de financement Financing expenses	1,89%	1 237 200
Total des affectations Total transfers	5,76%	3 770 350
	100,00%	65 404 447



VENTILATION DE LA QUOTE-PART DE L'AGGLO | AGGLOMERATION SHARE BREAKDOWN

	2026 \$	2025 \$	Écart \$	Pourcentage %
Administration générale General administration	2 979 252	2 899 526	79 726	2,75%
Autres dépenses d'administration Other administrative expenses	2 979 252	2 899 526	79 726	2,75%
Sécurité publique Public security	10 728 428	11 099 093	(370 665)	-3,34%
Service de police Police services	6 843 997	7 007 138	(163 141)	-2,33%
Sécurité incendie Fire protection	3 699 458	3 904 741	(205 283)	-5,26%
Autres dépenses Other expenses	184 973	187 214	(2 241)	-1,20%
Réseau routier Road network	7 398 916	7 568 778	(169 862)	-2,24%
Transport en commun Public transportation	7 240 368	7 354 820	(114 452)	-1,56%
Autres dépenses Other expenses	158 548	213 958	(55 410)	-25,90%
Hygiène du milieu Environmental management	5 008 216	4 795 299	212 917	4,44%
Eau Water	1 382 300	1 396 200	(13 900)	-1,00%
Réseau d'aqueduc Water network	2 753 900	2 623 500	130 400	4,97%
Enlèvement des ordures Garbage collection	845 591	748 854	96 737	12,92%
Protection de l'environnement Environment protection	26 425	26 745	(320)	-1,20%
Santé et bien-être Health and welfare	597 069	630 996	(33 927)	-5,38%
Autres dépenses Other expenses	597 069	630 996	(33 927)	-5,38%
Urbanisme et zonage Urban planning and zoning	317 096	347 682	(30 586)	-8,80%
Développement économique Economic development	237 822	267 448	(29 626)	-11,08%
Autres dépenses Other expenses	79 274	80 234	(960)	-1,20%
Loisirs et culture Leisure and culture	1 347 660	1 337 240	10 420	0,78%
Activités récréatives Leisure activities	422 795	401 172	21 623	5,39%
Activités culturelles Cultural activities	924 865	936 068	(11 203)	-1,20%
Frais de financement Financing expenses	64 200	66 000	(1 800)	-2,73%
Intérêts sur la dette à long terme Interest on long term debt	64 200	66 000	(1 800)	-2,73%
Remboursement dette (capital) Repayment long term debt (principal)	3 276 663	3 155 886	120 777	3,83%
Total de la quote-part de l'Agglo. Total Agglo. share	31 717 500	31 900 500	(183 000)	-0,57%

BUDGET 2026 BUDGET

PROGRAMME TRIENNAL D'IMMOBILISATIONS (PTI)

Les projets 2026 du PTI 2026-2028 indiquent les intentions générales du Conseil d'investir et d'améliorer les actifs, les infrastructures et les divers bâtiments et équipements municipaux. Il s'agit d'investissements pour un montant global estimé à 25 985 000 \$. Les sources de financement seront les suivantes :

- **14,163 M\$** d'emprunts à long terme
- **5,532 M\$** en subventions
- **2,675 M\$** du budget des opérations pour des travaux de voirie, d'entretien de bâtiments et pour la démolition du bâtiment de la marina Centennial
- **2,270 M\$** des réserves et surplus pour des services professionnels et divers projets
- **1,345 M\$** du fonds de roulement

Nous vous communiquerons les détails les plus pertinents, tels que les tronçons de rue sur lesquels les infrastructures et le repavage seront réalisés.

THREE-YEAR CAPITAL EXPENDITURE PROGRAM (PTI)

The 2026 projects for the 2026-2028 PTI demonstrate Council's general intention to improve municipal assets, infrastructure, and various equipment. These investments are estimated to total \$25,985,000. The sources of funding will be:

- **\$14.163 M** from long-term loans
- **\$5.532 M** in subsidies
- **\$2.675 M** from the operating budget for road works, building maintenance and demolition of the Centennial marina building
- **\$2.270 M** from reserves and surplus for professional services and various projects
- **\$1.345 M** from the working capital fund

We will keep you informed of the most relevant details as these projects advance, such as which roads will be affected by infrastructure-related work and repaving.

3 405 000 \$ **Infrastructures** : pour des études et des travaux d'aqueduc, d'égout sanitaire et pluvial sur plusieurs tronçons, incluant des bassins de rétention, répartis sur l'ensemble du territoire de la Ville, ainsi que pour la poursuite du remplacement de compteurs d'eau résidentiels

Infrastructure: for studies and work on the water network, sanitary sewers and storm sewers in several areas of the City, including retention basins, as well as the ongoing replacement of residential water meters

5 300 000 \$ **Repavage de chaussée, construction de trottoirs, réfection de fossés**, sur diverses rues, reconfiguration de l'intersection Elm et Montrose, réaménagement de la traverse Woodland, implantation de mesures de mobilité active, comme un accès cyclable au REM sur le tronçon de la rue Montrose, entre Windermere et le chemin Sainte-Marie à Kirkland

Road resurfacing, sidewalk construction and repair, ditch repair on various streets, reconfiguration of the Elm and Montrose intersection, redevelopment of the Woodland crossing, and implementation of active mobility measures, such as bicycle access to the REM, on the section of Montrose Street from Windermere to Chemin Sainte-Marie in Kirkland

735 000 \$ **Parcs et espaces verts** : pour des honoraires et des études en vue de réaliser des travaux d'amélioration dans divers parcs

Parks and green spaces: for professional fees and studies aimed at improving various parks

15 550 000 \$ **Immeubles et autres** : mises aux normes, rénovations, projets et mandats liés à divers travaux, notamment l'implantation de mesures écoénergétiques au garage municipal, le début de la rénovation du Centre récréatif, le début de la réalisation du Centre culturel multifonctionnel, ainsi que les honoraires pour la rénovation du parc Windermere, incluant la piscine et le chalet

Buildings and others: compliance upgrades, renovations, projects and mandates related to various works, including the implementation of energy efficiency measures at the municipal garage, the start of renovations at the Recreation Centre, the start of construction of the Multipurpose Cultural Centre, and fees for the renovation of Windermere Park, including the swimming pool and chalet

995 000 \$ **Véhicules** que nous remplaçons chaque année selon le programme de remplacement et dont la durée de vie utile est dépassée. Ce montant est prélevé sur notre fonds de roulement, puis remboursé sur une période de 5 à 10 ans selon le type de véhicule

Vehicles replaced each year according to the replacement program, when their useful life has expired. This sum is taken directly from our working capital and then repaid over a period of 5 to 10 years, depending on the type of vehicle



BUDGET 2026 BUDGET

	2026	2025	Écart \$	Variation %
Budget dépenses locales Local expenditures	33 686 947 \$	31 325 102 \$	2 361 845 \$	7,54%
Budget dépenses Agglo expenditures	31 717 500 \$	31 900 500 \$	(183 000 \$)	-0,57%
Budget total Total budget	65 404 447 \$	63 225 602 \$	2 178 845 \$	3,45%

TAUX DE TAXES 2026 | 2026 TAX RATES

Catégories	Taux Rate Beaconsfield	Taux Rate Agglo.	Taux Rate Combiné Combined
Résidentiel Residential - 2026	0,2138	0,3936	0,6074
Taux 2025 Rate	0,2017	0,4215	0,6232
Résiduelle Residual - 2026	0,2850	0,5246	0,8096
Taux 2025 Rate	0,2017	0,4215	0,6232
6 logements et + 6 plex and + 2026	0,2298	0,4231	0,6529
Taux 2025 Rate	0,2168	0,4531	0,6699
Non-résidentiel Non-residential - 2026			
Valeurs Values ≤ 2,0M \$	1,3347	1,5760	2,9107
Valeurs Values > 2,0M \$	1,7792	2,1008	3,8800
Taux 2025 Rate			
Valeurs Values ≤ 2,0M \$	1,3632	1,8128	3,1760
Valeurs Values > 2,0M \$	1,8171	2,4165	4,2336
Terrains vagues Vacant lots - 2026	6,0000	1,5744	7,5744
Taux 2025 Rate	0,8068	1,6860	2,4928
Tarification : Déchets Garbage - 2026	200 /220/250 \$ (selon dim. bac as per size of bin)		
Taux 2025 Rate	195/215/245 \$		
Tarif. : Eau frais annuel Annual water fee - 2026	50,00 \$/un.		
Taux 2025 Rate	40,00 \$/un.		
Tarif. : Eau mètre cube Water cubic meter - 2026	1,8013 \$ /m ³		
Taux 2025 Rate	1,7334 \$ /m ³		
Tarif. : Ordures frais var. Garbage var. fees - 2026	1,95 / 2,80 / 3,65 \$		
Taux 2025 Rate	1,85 / 2,70 / 3,55 \$		

PAIEMENT DES TAXES

La date d'échéance du **premier versement des taxes municipales est le 12 mars**. Des intérêts et pénalités s'accumulent après cette date. L'échéance pour le **deuxième versement est le 28 mai**. Aucun rappel ne vous sera acheminé.

Voici les façons d'acquitter votre compte de taxes de Beaconsfield :

- Par téléphone ou internet via les services bancaires en ligne de votre institution financière
- Au comptoir de votre institution financière
- Par la poste (par chèque à l'ordre de Ville de Beaconsfield)
- À l'Hôtel de Ville (par chèque, dans la boîte de dépôt extérieure)



TAX PAYMENT

Payment of the **first installment of municipal taxes is due March 12**. Interest and penalties accrue after this date. The **second payment will be due May 28**. No reminder will be sent.

Taxpayers have the following payment options available:

- By phone or internet via your financial institution's services
- At your financial institution
- By mail (cheque payable to the City of Beaconsfield)
- At City Hall (by cheque, in the drop box located outside)



Municipalité
amie des aînés

En partenariat avec :

Québec

AÎNÉS

Beaconsfield - Municipalité amie des aînés
UNE PAGE DÉDIÉE AUX BESOINS ET INTÉRÊTS DES AÎNÉS
INFO : 514 428-4400, POSTE 4470

NOUVEAU : DEMANDE D'ACCÈS POUR ACCOMPAGNATEUR ET PROCHE-AIDANT

Remplissez un court formulaire pour nous faire part de vos besoins en accompagnement pour participer à nos activités.



À LIRE : POLITIQUE ET PLAN D'ACTION MADA RENOUVELÉS

Découvrez le nouveau plan d'action Municipalité amie des aînés 2024-2028 (beaconsfield.ca/plan-mada). Notre démarche rassemble citoyens, organismes et la Ville afin de créer un environnement où il fait bon vieillir à Beaconsfield. Consultez le plan pour voir nos engagements et les actions à venir. Ensemble, favorisons la santé, la sécurité et la participation active des aînés!



CINÉ-CLUB

Choix des films en collaboration avec le Club 55+ de Beaconsfield. Une discussion au sujet du film suivra la projection pour les personnes intéressées.

TU TE SOUVIENDRAS DE MOI

Jeudi 19 février à 13 h 30, à la Bibliothèque

En français avec sous-titres en anglais



RENDEZ-VOUS MENSUEL DES AÎNÉS

Une fois par mois, rendez-vous à la Bibliothèque pour une conférence ou une activité spécialement réservée aux personnes de 55 ans et plus.

Entrée libre

CARAVANE 360° : UNE CONFÉRENCE SUR LES DROITS DES AÎNÉS

Mercredi 25 février à 13 h 30, à la Bibliothèque • En français

Avec **Juripop** en collaboration avec *Fonds d'études notariales de la Chambre des Notaires*.

GROOVY AI

Lundi 16 mars, de 14 h à 15 h 30, à la Bibliothèque • En anglais

Un atelier très *branché* sur l'intelligence artificielle. Apprenez avec une approche adaptée, sans discours technique compliqué.

Traduction simultanée disponible | Simultaneous translation available



Pour une description complète des activités, visitez le beaconsfield.ca



Activités du Club 55+

Pour vous inscrire, écrivez à info@beaconsfield-club55plus.ca ou composez le **514 500-5581**

**Coût
2 \$**

CONFÉRENCES

Premier mercredi du mois à 14 h à l'Annexe Herb Linder

• 4 mars

Naviguer dans la nouvelle économie (Glen Kasneci – CIBC Wood Gundy)



BRIDGE

Pratique de bridge : les mardis du 6 janvier au 31 mars à 13 h au chalet Beacon Hill

Bridge Contrat : les mercredis (sauf le premier mercredi du mois), du 14 janvier au 25 mars à 13 h à l'Annexe Herb Linder



KARAOKÉ

Le second vendredi du mois, de 18 h à 20 h

à l'Annexe Herb Linder

Vendredi 13 février et 13 mars





Municipalité
amie des aînés

En partenariat avec :



SENIORS

Beaconsfield – an Age-Friendly Municipality
A PAGE DEDICATED TO THE NEEDS AND INTERESTS OF SENIORS
INFO: 514 428-4400, EXT. 4470

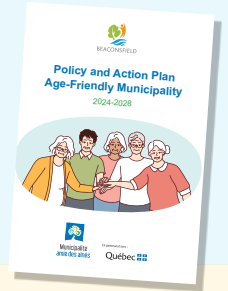
NEW: ACCESS REQUEST FOR AIDES AND CAREGIVERS

Fill out a short form to let us know about your support needs so you can participate in our activities.



TO READ: OUR RENEWED AFM POLICY AND ACTION PLAN

Discover the new 2024-2028 Age-Friendly Municipality Action Plan (beaconsfield.ca/afm-plan). Our approach brings together citizens, organizations, and the City to create an environment where it's great to age in Beaconsfield. See the plan to learn about our commitments and upcoming initiatives. Together, let's promote health, security and active participation for all seniors!



CINE-CLUB

Movies chosen in collaboration with the Beaconsfield 55+ Club. A discussion about the film will follow the screening for those interested.

YOU WILL REMEMBER ME

Thursday, February 19 at 1:30 p.m., at the Library

In French with English subtitles



MONTHLY SENIORS RENDEZ-VOUS

Once a month, head to the Library for an activity specially reserved for people aged 55 and over.

Drop-in

CARAVAN 360° : A CONFERENCE ON SENIORS' RIGHTS

Wednesday, February 25 at 1:30 p.m., at the Library

In French

Offered by **Juripop** in collaboration with *Fonds d'études notariales de la Chambre des Notaires*

GROOVY AI

Monday, March 16, from 2 to 3:30 p.m., at the Library

In English

A very groovy workshop on artificial intelligence. Learn through an adapted approach, without complicated or technical jargon.

Traduction simultanée disponible | Simultaneous translation available



For a complete description of activities, visit beaconsfield.ca



55+ Club Activities

To register, email info@beaconsfield-club55plus.ca or dial **514 500-5581**

Cost
\$2

LECTURES

First Wednesday of every month at 2 p.m.

at the Herb Linder Annex

March 4

Navigating the new economy (Glen Kasnecki – CIBC Wood Gundy)



BRIDGE

Bridge practice: Tuesdays, from January 6 to March 31, at 1 p.m.

at the Beacon Hill Chalet

Contract bridge: Wednesdays (except the first Wednesday of the month), from January 14 to March 25, at 1 p.m.,

at the Herb Linder Annex



KARAOKE

Second Friday of the month, from 6 to 8 p.m.

at the Herb Linder Annex

February 13 and March 13



ACTIVITÉS POUR ENFANTS CHILDREN'S ACTIVITIES 514 428-4460

Inscription requise pour la plupart des activités

Sauf avis contraire, toutes les activités sont bilingues et ont lieu dans la Salle des découvertes de la Bibliothèque

Registration required for most activities

Unless otherwise indicated, all activities are bilingual and take place in the Library's Discovery Room

IC3 

Sauf avis contraire, inscription sur IC3 à partir du **lundi 9 février pour les résidents** et du lundi 16 février pour les non-résidents. Description complète des cours sur IC3.

Unless otherwise indicated, registration on IC3 as of **Monday, February 9 for residents** and Monday, February 16 for non-residents. Detailed course descriptions on IC3.



BÉBÉ COMPTINES

Les mercredis, de 9 h 30 à 10 h

Entrée libre

Pour les 0 à 18 mois avec un parent ou tuteur

BABY CIRCLE TIME

Wednesdays, from 9:30 to 10 a.m.

Drop-in

For ages 0 to 18 months with a parent or guardian

HEURE DU CONTE EN MOUVEMENT

Les mercredis, de 10 h 15 à 11 h

Entrée libre

Pour les 18 à 36 mois avec un parent ou tuteur

STORYTIME IN MOTION

Wednesdays, from 10:15 to 11 a.m.

Drop-in

For ages 18 to 36 months with a parent or guardian



BRICO-CONTES DU SAMEDI

Les samedis 7 et 21 février, 7 et 21 mars et 4 avril, de 10 h 30 à 11 h 30

Entrée libre

Assistez à une heure du conte interactive suivie d'un petit bricolage.

Pour les 2 à 5 ans avec un parent ou tuteur

SATURDAY STORY & CRAFT

Saturdays, February 7 and 21, March 7 and 21, and April 4, from 10:30 to 11:30 a.m.

Drop-in

Join us for an interactive storytime and craft. For ages 2 to 5 with a parent or guardian

- **7 février** : Amour et amitié
- **21 février** : 1,2,3, dodo
- **7 mars** : Des femmes incroyables
- **21 mars** : Le printemps
- **4 avril** : Les lapins et le chocolat

- **February 7**: Love and friendship
- **February 21**: 1,2,3, sleep
- **March 7**: Amazing women
- **March 21**: Wonderful spring
- **April 4**: Bunnies and chocolate



CHASSE AU TRÉSOR MENSUELLE DE PUNKA – POUR TOUS

Disponible en tout temps au comptoir du prêt de la Bibliothèque. Des surprises attendent ceux et celles qui terminent la chasse au trésor

PUNKA'S MONTHLY SCAVENGER HUNT – ALL AGES

Available all month long at the Library's circulation desk. Surprises await those who finish the scavenger hunt



TROUSSES BRICO À EMPORTER

Disponibles au comptoir du prêt à partir de 10 h
Pour les 5 à 12 ans

Créez un bricolage thématique amusant!

Premier arrivé, premier servi

- **Le printemps** : dès le 16 mars

TAKE-HOME CRAFT KITS

Available at the circulation desk as of 10 a.m.
For ages 5 to 12

Create a fun themed craft!

First come, first served

- **Springtime**: as of March 16



CLUB LEGO

BIB-LEGO270 ET BIB-LEGO370

Les dimanches 15 février et 22 mars, de 14 h à 15 h

Pour les 5 à 12 ans

Exprime ta créativité en créant des choses étonnantes avec nos briques LEGO.

LEGO CLUB

BIB-LEGO270 ET BIB-LEGO370

Sundays, February 15 and March 22, from 2 to 3 p.m.
Ages 5 to 12

Express your creativity while creating amazing things with our LEGO blocks.

ACTIVITÉS POUR ADULTES ACTIVITIES FOR ADULTS 514 428-4460

Inscription requise

Sauf avis contraire, toutes les activités ont lieu dans la Salle des découvertes de la Bibliothèque

Registration required

Unless otherwise indicated, all activities take place in the Library's Discovery Room

IC3



Sauf avis contraire, inscription sur IC3 à partir du **lundi 9 février pour les résidents** et du **lundi 16 février pour les non-résidents**. Description complète des cours sur IC3.

Unless otherwise indicated, registration on IC3 as of **Monday, February 9 for residents** and **Monday, February 16 for non-residents**. Detailed course descriptions on IC3.



Divertissement | Entertainment



CLUB DE JEUX DE SOCIÉTÉ INTERGÉNÉRATIONNEL

BIB-CLJE0260, BIB-CLJE0360

Samedi 28 février et 28 mars, de 14 h à 16 h

Pour tous

Participez en famille à cette rencontre mensuelle de jeux de société. Choisissez parmi notre sélection de jeux pour vous amuser entre générations.

INTERGENERATIONAL BOARD GAME CLUB

BIB-CLJE0260, BIB-CLJE0360

Saturday, February 28 & March 28, from 2 to 4 p.m.

For everyone

Take part in this monthly board game meeting with your family. Choose from our selection of games to have fun between generations.



COMMENT ANALYSER UN FILM (POUR DÉBUTANTS)

BIB-FILM40

Judi 5 mars, de 14 h à 15 h

En anglais

À partir de 16 ans

Préparez-vous aux Oscars avec cette activité conviviale pour découvrir le langage cinématographique (caméra, montage, son, mise en scène) à l'aide de scènes connues. Aucune connaissance préalable requise : l'objectif est d'échanger, éveiller la curiosité et apprécier les films autrement.

HOW TO ANALYZE MOVIES (FOR BEGINNERS)

BIB-FILM40

Thursday, March 5, from 2 to 3 p.m.

In English

For ages 16 and older

Get ready for the Oscars with this friendly activity designed to explore the language of cinema (camera work, editing, sound, directing) through well-known scenes. No prior knowledge needed: the goal is to spark curiosity, encourage discussion, and enjoy movies in a fresh, engaging way.



DIY



CLUB DE TRICOT TISSÉS, SERRÉS

Les mardis 10 et 24 février, 10 et 24 mars, de 18 h 30 à 19 h 30

Bilingue

Entrée libre

Ce club s'adresse aux personnes de tous les niveaux. Celles ayant plus d'expérience sont invitées à venir avec leur projet en cours.

TIGHTLY KNIT CLUB

Tuesdays, February 10 and 24, March 10 and 24, from 6:30 to 7:30 p.m.

Bilingual

Drop-in

This club is open to participants of all levels. Those with more experience are invited to bring their current project.



Langues et littérature | Languages and Literature



L'HEURE DU FRANÇAIS

Les jeudis, jusqu'au 26 mars, à 18 h 30

En français

Entrée libre

Une heure par semaine, venez à la Bibliothèque pour discuter en français avec d'autres personnes qui, comme vous, souhaitent pratiquer leur français. Un employé de la Bibliothèque sera également sur place pour faciliter la discussion. Thé et café seront offerts. À bientôt!

N.B. Il ne s'agit pas d'un cours de conversation, simplement d'un espace pour pratiquer le français.

THE FRENCH HOUR

Thursdays, until March 26, at 6:30 p.m.

In French

Drop-in

One hour per week, come to the Library to chat in French with other people who, like you, want to practise their French. A Library employee will also be present to facilitate the discussion. Tea and coffee will be offered. À bientôt!

N.B. This is not a conversation class, just a space for you to practise speaking French.

L'ESCOUADE TECHNO | TECHNO SQUAD

DÉPANNAGE TECHNO • PAR ET POUR LES AÎNÉS
TECH HELP • SENIORS HELPING SENIORS

DÉPANNAGE TECHNO • PAR ET POUR LES AÎNÉS

Vos bénévoles de l'Escouade Techno sont là pour vous offrir du dépannage technologique!

Où : À la Bibliothèque

Comment : Un étudiant jumelé avec un bénévole, sur rendez-vous seulement

Apportez votre propre appareil

Pour vous inscrire : **514 428-4400 poste 4470** ou **bibliotheque@beaconsfield.ca**

TECH HELP • SENIORS HELPING SENIORS

Your Techno Squad volunteers are looking forward to helping you with your tech needs!

Where: At the Library

Setting: One student matched with one volunteer, by appointment only

Bring your own device

To register: **514 428-4400 ext. 4470** or **bibliotheque@beaconsfield.ca**

EXPOSITIONS | EXHIBITIONS

À LA BIBLIOTHÈQUE | AT THE LIBRARY

LES MOMENTS SONT DE L'ART

De Jinhuang Zhang
Du 2 février au 29 mars
Pas de vernissage

Dans la vie, on porte à la fois des moments forts et des regrets silencieux. Grâce à l'art, on donne forme à ces moments, on les complète et on les honore comme des fragments de beauté intemporelle.



MOMENTS ARE ART

By Jinhuang Zhang
February 2 to March 29
No vernissage

In life, we carry both cherished highs and quiet regrets. Through art, we give those moments form, completing and honouring them as timeless pieces of beauty.

FÉVRIER : MOIS DE L'HISTOIRE DES NOIRS FEBRUARY : BLACK HISTORY MONTH

FILM ONF : JIREH GOSPEL, UNE FAMILLE DE CHŒUR

Mercredi 18 février
De 14 h à 16 h

En anglais et français avec
sous-titres en français

Entrée libre

Le jeune cinéaste Wylem Decaille, nous fait découvrir la Jireh Gospel Choir, une chorale de gospel prisée de Montréal depuis plus de 30 ans. Dirigée par Carol Bernard, la chorale est composée de seize membres, reflétant le multiculturalisme et la diversité québécoise.

LE POUVOIR DES MOTS À TRAVERS L'HISTOIRE

Mardi 17 février
De 18 h 30 à 19 h 30

En anglais
Entrée libre

Joignez-vous à Roen Higgins pour une séance de "spoken word" sur le pouvoir du langage dans la construction de l'histoire et l'hommage aux héros méconnus.

NFB FILM: JIREH GOSPEL: HEARTS IN CHORUS

Wednesday, February 18
From 2 to 4 p.m.

In English and French
with French subtitles

Drop-in

The young filmmaker Wylem Decaille introduces us to the Jireh Gospel Choir, a Gospel choir that has been popular in Montréal for more than 30 years. Directed by Carol Bernard, the choir is composed of sixteen members, reflecting Quebec's multiculturalism and diversity.

POWER OF WORDS THROUGH HIS/ HER-STORY

Tuesday, February 17
From 6:30 to 7:30 p.m.

In English
Drop-in

Join Roen Higgins in a spoken word session on the power of language in shaping history and honouring unsung heroes.

JEUX OLYMPIQUES ET PARALYMPIQUES D'HIVER 2026 AVEC CBC/RADIO-CANADA WINTER 2026 OLYMPICS & PARALYMPICS WITH CBC/RADIO-CANADA



SÉANCES DE VISIONNEMENT DE LA COUVERTURE OLYMPIQUE

Visionnez les Jeux olympiques d'hiver 2026 à la Bibliothèque! Une partie des événements seront projetés selon l'horaire suivant :

VENREDI 6 FÉVRIER / FRIDAY, FEBRUARY 6
CÉRÉMONIE D'OUVERTURE / OPENING CEREMONY
13 h 30 à 16 h 30 / 1:30 to 4:30 p.m.

LUNDI 9 FÉVRIER / MONDAY, FEBRUARY 9
HOCKEY FÉMININ CANADA C. TCHÉQUIE / WOMEN'S
HOCKEY CANADA VS. CZECHIA
15 h 10 à 17 h 40 / 3:10 to 5:40 p.m.

MARDI 10 FÉVRIER / TUESDAY, FEBRUARY 10
HOCKEY FÉMININ CANADA C. ÉTATS-UNIS / WOMEN'S
HOCKEY CANADA VS. THE UNITED STATES
14 h 10 à 16 h 40 / 2:10 to 4:40 p.m.

MERCREDI 11 FÉVRIER / WEDNESDAY, FEBRUARY 11
PATINAGE ARTISTIQUE DANSE SUR GLACE / FIGURE
SKATING ICE DANCE
13 h 30 à 17 h / 1:30 to 5 p.m.

VENREDI 13 FÉVRIER / FRIDAY, FEBRUARY 13
HOCKEY MASCULIN CANADA C. SUISSE / MEN'S
HOCKEY CANADA VS. SWITZERLAND
15 h 10 à 17 h 40 / 3:10 to 5:40 p.m.

OLYMPIC COVERAGE VIEWING SESSIONS

Watch the 2026 Winter Olympics at the Library! Some of the events will be screened according to the following schedule:

SAMEDI 14 FÉVRIER / SATURDAY, FEBRUARY 14
HOCKEY FÉMININ QUART DE FINALE / WOMEN'S
HOCKEY QUARTERFINAL
Heure à déterminer / Time TBD

VENREDI 20 FÉVRIER / FRIDAY, FEBRUARY 20
PATINAGE DE VITESSE COURTE PISTE / SPEED
SKATING SHORT TRACK
14 h 15 à 16 h 40 / 2:15 to 4:40 p.m.

CÉRÉMONIE DE CLÔTURE / CLOSING CEREMONY
14 h 30 à 17 h 30 / 2:30 to 5:30 p.m.

Le programme de diffusion des Jeux Paralympiques sera publié dans l'édition de mars de Contact.

The broadcast schedule for the Paralympics will be listed in the March edition of Contact.

18+

Activités bilingues pour adultes Bilingual activities for adults



35 \$

SOIRÉE DE PEINTURE – ÉDITION BRODERIE PAINT NIGHT – EMBROIDERY EDITION

Édifice Centennial Hall, 288, boul. Beaconsfield Blvd.

À l'occasion de la Saint-Valentin, ou pour votre plaisir personnel, venez personnaliser un vêtement de façon originale! Sous les bons conseils de l'artiste Agathe Dessaux, vous serez assurés de passer un bon moment! Comprend : matériel, animation, verre de vin et grignotines.

N'oubliez pas d'apporter une pièce de vêtement à personnaliser.
Conseil : évitez les tissus trop fins, trop glissants ou trop foncés.

For Valentine's Day, or just for fun, join us to customize a piece of clothing in an original way! With expert guidance from the artist Agathe Dessaux, you're sure to have a great time! Includes: materials, instructions, a glass of wine, and snacks. **Don't forget to bring an item of clothing to personalize.** **Tip: Avoid fabrics that are too thin, too slippery, or too dark.**

CA-PAINT51

VEN | FRI

19:00 – 21:30

13 FE



10 \$

JEUX ET BIÈRES POUR LA SAINT-PATRICK SAINT PADDY'S DAY GAMES AND BEERS

Annexe Herb Linder Annex, 303, boul. Beaconsfield Blvd.

Pour souligner la fête de la Saint-Patrick de belle manière, rejoignez-nous pour un après-midi jeux de société! Accompagnés de vos proches, profitez d'une grande sélection de jeux, un verre à la main! Comprend : une consommation gratuite, accès aux jeux de société, conseils des animateurs sur place.

Breuvages et collations disponibles sur place (\$)

To celebrate St. Patrick's Day in style, join us for an afternoon of games! Bring your friends and family and enjoy a wide selection of games with a drink in hand! Includes: one free drink, access to board games, and advice from our animators.

Drinks and snacks available on site (\$)

CA-JEU70

DIM | SUN

13:00 – 17:00

15 MR

SEMAINE DE RELÂCHE MARCH BREAK

Inscription requise pour la plupart des activités.

Sauf avis contraire, toutes les activités sont bilingues et ont lieu dans la Salle des découvertes de la Bibliothèque.

Registration required for most activities.

Unless otherwise indicated, all activities are bilingual and take place in the Library's Discovery Room.

IC3



Sauf avis contraire, inscription sur IC3 à partir du **lundi 9 février pour les résidents** et du lundi 16 février pour les non-résidents. Description complète des cours sur IC3.

Unless otherwise indicated, registration on IC3 as of **Monday, February 9 for residents** and Monday, February 16 for non-residents. Detailed course descriptions on IC3.



QUÊTE D'ARTHUR: PARCOURS LUDIQUE

Du 28 février au 8 mars

Pour toute la famille, à partir de 8 ans

Entrée libre

Plongez dans le mythe d'Arthur et des chevaliers de la Table ronde. Tout au long de la semaine de relâche, vous êtes invités à résoudre les énigmes de chaque affiche dans la Bibliothèque pour trouver la solution à l'énigme finale!

Avec Agence Friedman

ARTHUR'S QUEST: FUN TRAIL

February 28 to March 8

For the whole family, from 8 years old

Drop-in

Immerse yourself in the myth of Arthur and the Knights of the Round Table. Throughout spring break, you're invited to solve the puzzles on each poster in the Library to find the solution to the final puzzle!

With Agence Friedman



CONCERT ET CROISSANTS

Dimanche 1 mars à 10 h

Annexe Herb Linder

Pour toute la famille

Entrée libre

Rejoignez Heather Feather, artiste pour enfants primée, pour une matinée musicale magique! Nous chanterons, jouerons, danserons et en apprendrons plus sur la musique ensemble.

Une légère collation sera offerte sur place.

CONCERT AND CROISSANTS

Sunday, March 1 at 10 a.m.

Herb Linder Annex

For the whole family

Drop-in

Join award-winning children's artist Heather Feather for a bilingual morning of musical magic! We'll sing, play, dance, and learn about music together.

A light snack will be offered on site.



ATELIER DE THÉÂTRE

Offert par l'École de Théâtre Geordie

Lundi 2 mars

Annexe Herb Linder

Grâce à cet atelier de 3 heures, les participants apprennent à créer des personnages fascinants, à construire des histoires passionnantes, puis à les présenter à leurs camarades. Aucune expérience requise, plaisir assuré!

Inscription requise

9 h à 12 h 6-9 ans CA-THEA10

13 h à 16 h 10-12 ans CA-THEA11

Coût : Résident 5 \$, non-résident 10 \$



THEATRE WORKSHOP

With Geordie Theatre School

Monday, March 2

Herb Linder Annex

In this 3-hour workshop, students explore how to create fascinating characters, build exciting stories, and then present them to an encouraging audience of the group. No experience necessary, fun guaranteed!

Registration required

9 a.m. to 12 p.m. ages 6-9 CA-THEA10

1 to 4 p.m. ages 10-12 CA-THEA11

Price: Resident \$5, non-resident \$10



FILM : KINA & YUK

Lundi 2 mars, de 13 h 30 à 15 h

Pour toute la famille

En français • Entrée libre

Deux renards polaires sont séparés par la fonte des glaces. Pour se retrouver avant la naissance de leurs petits, ils affrontent les dangers causés par le changement climatique.



*Présenté dans le cadre du CAM en tournée
Presented as part of the CAM on tour

FILM: KINA & YUK

Monday, March 2, from 1:30 to 3 p.m.

For the whole family

In French • Drop-in

Two arctic foxes are separated by melting ice. To find each other before their young are born, they face the dangers caused by climate change.



SEMAINE DE RELÂCHE MARCH BREAK

Inscription requise pour la plupart des activités.

Sauf avis contraire, toutes les activités sont bilingues et ont lieu dans la Salle des découvertes de la Bibliothèque.

Registration required for most activities.

Unless otherwise indicated, all activities are bilingual and take place in the Library's Discovery Room.

IC3



Sauf avis contraire, inscription sur IC3 à partir du **lundi 9 février pour les résidents** et du lundi 16 février pour les non-résidents. Description complète des cours sur IC3.

Unless otherwise indicated, registration on IC3 as of **Monday, February 9 for residents** and Monday, February 16 for non-residents. Detailed course descriptions on IC3.



ILLUSIONS D'OPTIQUE

BIB-ILLU20

Mardi 3 mars, de 13 h 30 à 14 h 30

Pour les 8 à 12 ans

Amusez-vous avec des trompe-l'œil super cool!

Avec Décibel Science

OPTICAL ILLUSIONS

BIB-ILLU20

Tuesday, March 3, from 1:30 to 2:30 p.m.

For ages 8 to 12

Have fun with supercool trompe l'oeil!

With Décibel Science



GUIDE DE SURVIE

BIB-SURV20

Mardi 3 mars, de 15 h à 16 h

Pour les 8 à 12 ans

Après cet atelier d'une heure, tu sauras comment survivre dans la forêt!

Avec Décibel Science

SURVIVAL GUIDE

BIB-SURV20

Tuesday, March 3, from 3 to 4 p.m.

For ages 8 to 12

After this one-hour workshop, you'll know how to survive in the forest!

With Décibel Science



LES ANIMAUX D'HIER À AUJOUR'HUI

Vendredi 6 mars

Pour les 5 à 12 ans

Gr 01 : 13 h 30 à 14 h 30 BIB-EVOL50

Gr 02 : 14 h 45 à 15 h 45 BIB-EVOL51

Du poisson à l'oiseau, il y en a eu des métamorphoses! Apprenez-en plus sur leur histoire évolutive et soyez surpris de l'ordre d'apparition des espèces.

Avec Educazoo

ANIMALS FROM YESTERDAY TO TODAY

Friday, March 6

For ages 5 to 12

Gr 01: 1:30 to 2:30 p.m. BIB-EVOL50

Gr 02 : 2:45 to 3:45 p.m. BIB-EVOL51

Learn about their evolutionary history of many different animals and be surprised at the order in which the species appeared.

With Educazoo



SEMAINE DE RELÂCHE MARCH BREAK

IC3



Inscription sur IC3 à partir du lundi 9 février pour les résidents et du lundi 16 février pour les non-résidents. | Registration on IC3 as of Monday, February 9 for residents and Monday, February 16 for non-residents.

COURS DE PREMIERS SOINS | FIRST AID COURSES

MAR | TU 3 MR • BILINGUE

Ces cours de premiers secours, adaptés au groupe d'âge, apprennent aux enfants à reconnaître les urgences, aider les autres et appeler le 911. Ils couvrent les notions de base pour répondre aux situations de détresse et rester en sécurité dans des situations critiques.

These first aid courses, adapted to each age group, teach kids how to recognize emergencies, help others and call 911. It covers the basics of responding to distress and staying safe in critical situations.

ÂGE AGE	HEURE TIME	CERTIFICATION	LIEU LOCATION	PRIX COST	CODE
5-6	9:00 – 10:00	NON NO	CENTRE RÉCRÉATIF	GRATUIT FREE	SOINS-10
7-9	10:30 – 12:00	NON NO	CENTRE RÉCRÉATIF	GRATUIT FREE	SOINS-11
10-14	13:00 – 17:00	OUI YES	CENTRE RÉCRÉATIF	GRATUIT FREE	SOINS-12



PISCINE CENTRE RÉCRÉATIF | RECREATION CENTRE POOL

8 MR
14:30 - 16:30



LA RELÂCHE OLYMPIQUE!
OLYMPIC MARCH BREAK!

Activités olympiques : parcours d'obstacles, courses et jeux de piscine pour décrocher l'or!

Olympic-themed fun: obstacle courses, races, and pool games to go for the gold!



JEUX | GAMES

RÉSIDENT | RESIDENT :
ADULTE | ADULT : 4,50 \$
ENFANT | CHILD : 2,50 \$

Gratuit sur présentation de la Carte loisirs ou achat de billet individuel à la réception du Centre récréatif



MUSIQUE | MUSIC

NON-RÉSIDENT | NON-RESIDENT :
ADULTE | ADULT : 6,75 \$
ENFANT | CHILD : 4,50 \$

Free with your Leisure Card or purchase individual tickets at the Recreation Centre's reception

LOISIRS | LEISURE



INSCRIPTION POUR LES CAMPS DE JOUR ET ANIMATION DANS LE PARC :

Les informations sur les camps d'été seront publiées dans le Contact du mois de mars.

DATES À RETENIR :

DATE LIMITE POUR SOUMETTRE LE FORMULAIRE OBLIGATOIRE DE VALIDATION DE COMPTE : 27 MARS 2026

Inscription pour les résidents : le 14 avril 2026 à partir de 8 h 30
Inscription pour les non-résidents : le 12 mai 2026 à partir de 8 h 30

DAY CAMPS AND ANIMATION IN THE PARK REGISTRATION:

More information about our summer camps will be included in the March issue of Contact.

SAVE THE DATE:

DEADLINE TO SUBMIT THE REQUIRED ACCOUNT VALIDATION FORM: MARCH 27, 2026

Registration for residents: April 14, 2026, starting at 8:30 a.m.
Registration for non-residents: May 12, 2026, starting at 8:30 a.m.

EMPLOIS D'ÉTÉ 2026

MONITEURS DE CAMP D'ÉTÉ

Cherchez-vous un emploi d'été enrichissant? Nous sommes à la recherche de moniteurs bilingues pour nos camps d'été, disponibles de juin à août inclusivement. Si vous aimez travailler avec les enfants, animer des activités et faire partie d'une équipe dynamique et bienveillante, ce poste est fait pour vous.

Développez vos compétences, gagnez en expérience et contribuez à rendre l'été inoubliable! Postulez dès maintenant!

SAUVETEURS

Tu as ton brevet de Sauveteur national? Postule dès maintenant pour travailler à la piscine intérieure du Centre récréatif.

2026 SUMMER EMPLOYMENT

SUMMER CAMP LEADERS

Are you looking for a rewarding summer job? We're seeking bilingual Summer Camp Leaders to work from June to August inclusively. If you enjoy working with children, leading activities, and being part of a supportive, energetic team, this is the perfect role for you.

Build your skills, gain experience and help make summer unforgettable! Apply now!

LIFEGUARDS

Do you have your National Lifeguard Certification? Apply now to work at the Recreation Centre indoor pool.

Les candidats peuvent faire leur demande en ligne au beaconsfield.ca à la section Emplois.
Candidates can apply online at beaconsfield.ca under the Employment section.

SERVICE D'ACCOMPAGNEMENT

Le programme des Camps d'été de Beaconsfield encourage la participation des enfants ayant une déficience intellectuelle ou physique et qui nécessitent l'assistance d'un accompagnateur. Ce service soutient l'intégration et l'inclusion de l'enfant dans la programmation régulière des camps.

Si ce service vous intéresse pour votre enfant ou si vous souhaitez recevoir le formulaire de demande, **veuillez envoyer un courriel à camps@beaconsfield.ca durant le mois de février. Le formulaire doit être rempli et retourné avant le 1 mars 2026 afin de permettre la coordination des ressources nécessaires.**

Veuillez noter que la soumission de ce formulaire ne constitue pas une inscription. Les procédures d'inscription seront détaillées dans l'édition de mars du Contact. L'inscription se fait selon le principe du premier arrivé, premier servi, et les places se remplissent rapidement.

COMPANION SERVICE

The Beaconsfield Summer Camp program encourages the participation of children with intellectual or physical disabilities who require the assistance of a companion. This service supports the child's integration and inclusion within regular camp programming.

If you are interested in this service for your child or would like to receive the request form, **please send an email to camps@beaconsfield.ca during the month of February. The form must be completed and returned before March 1, 2026, to allow for the coordination of necessary resources.**

Please note that submitting this form does not constitute registration. Registration procedures will be outlined in the March edition of Contact. Registration is on a first-come, first-served basis, and spots fill up quickly.

